

社会資本総合整備計画
熊本市公共下水道事業【第2期】
〔事後評価書〕(案)

令和4年3月

熊本県 くまもと 熊本市 し

社会資本総合整備計画 事後評価書

令和4年3月 日

計画の名称	熊本市公共下水道事業【第2期】											
計画の期間	平成27年度 ～ 平成30年度 (4年間)				交付対象	熊本市						
計画の目標	公共下水道の着実な整備を行い、熊本市総合計画に掲げられた「安全で利便性が高い都市基盤の充実」の実現に寄与する。											
計画の成果目標 (定量的指標)	<p>①下水道処理人口普及率を87.9% (H27) から89.7% (H30) に増加させる。</p> <p>②合流式区域の下水道(管路施設)長寿命化計画策定率を0% (H27) から100% (H30) に増加させる。</p> <p>③熊本市公共下水道施設長寿命化計画 (第1期:浄化センター・ポンプ場) で定めた施設の改築更新率を0% (H27) から100% (H30))に増加させる。</p>											
定量的指標の定義及び算定式									定量的指標の現況値及び目標値			備考
									当初現況値 (H27)	中間目標値 (H28)	最終目標値 (H30)	
①下水道処理人口普及率 下水道を利用できる人口(人) / 総人口(人)									87.9%	89.1%	89.7%	(定量的指標の現況値及び目標値の取扱い) H27=H26末値 H28=H28末値 H30=H30末目標値
②合流区域の下水道(管路施設)長寿命化計画策定率 長寿命化計画策定済みブロック数 / 策定予定全ブロック数									0.0%	100.0%	100.0%	
③施設の改築更新率 計画期間内更新済施設(施設数) / 計画期間内更新対象施設(施設数)									0.0%	25.0%	100.0%	
全体事業費	合計 (A+B+C)	16,025 百万円	A	16,025 百万円	B	0 百万円	C	0 百万円	効果促進事業費の割合 C / (A+B+C)		0.0%	

事後評価

○事後評価の実施体制、実施時期

事後評価の実施体制	事後評価の実施時期
熊本市上下水道事業運営審議会による審議	R3年10月～R4年1月
	公表の方法
	市ホームページに掲載

1. 交付対象事業の進捗状況																		
A 基幹事業																		
下水道事業																		
図面 番号	番号	事業 種別	地域 種別	交付 対象	直接 間接	事業者	種別1	種別2	要素となる事業名	事業内容	市町村名	事業実施期間(年度)					全体事業費 (百万円)	備考
												H27	H28	H29	H30	H31		
中部処理区																		
1	A07-001	下水道	一般	熊本市	直接	熊本市	汚水	新設	中部処理区 幹線・枝線整備	L=2,192m	熊本市						429	
1	A07-002	下水道	一般	熊本市	直接	熊本市	ポンプ場	新設	新島崎ポンプ場増設		熊本市						0	
1	A07-003	下水道	一般	熊本市	直接	熊本市	終末処理場	改築	中部浄化センター 汚泥処理設備改築	重力濃縮機械設備工事 1式 外	熊本市						756	
1	A07-004	下水道	一般	熊本市	直接	熊本市	終末処理場	改築	中部浄化センター 水処理設備改築	B系主ポンプ設備 機械設備工事1式 外	熊本市						662	
1	A07-005	下水道	一般	熊本市	直接	熊本市	合流	—	中部処理区 長寿命化計画・ストックマネジメント計画策定	計画策定 1式	熊本市						9	
1	A07-006	下水道	一般	熊本市	直接	熊本市	合流	改築	中部処理区 幹線・枝線改築	開削工L=504m 管渠更生工L=3,730m	熊本市						507	
1	A07-007	下水道	一般	熊本市	直接	熊本市	合流	改築	中部処理区 合流式下水道改善	事後評価業務 1式	熊本市						10	
1	A07-008	下水道	一般	熊本市	直接	熊本市	ポンプ場	改築	花畑第2ポンプ場 改築	遠隔監視設備 1式 外	熊本市						21	
1	A07-009	下水道	一般	熊本市	直接	熊本市	ポンプ場	改築	新島崎ポンプ場 改築	遠隔監視設備 1式 外	熊本市						106	
東部処理区																		
2	A07-010	下水道	一般	熊本市	直接	熊本市	汚水	新設	東部処理区 幹線・枝線整備	L=6,542m	熊本市						1,544	
2	A07-011	下水道	一般	熊本市	直接	熊本市	終末処理場	新設	東部浄化センター 水処理増設	用地取得 1式 外	熊本市						496	
2	A07-012	下水道	一般	熊本市	直接	熊本市	終末処理場	新設	東部浄化センター 汚泥処理増設	消化ガス発電設備工事 1式	熊本市						230	
2	A07-013	下水道	一般	熊本市	直接	熊本市	終末処理場	新設	東部浄化センター 場内ポンプ場増設	中央監視制御設備 1式 外	熊本市						117	
2	A07-014	下水道	一般	熊本市	直接	熊本市	終末処理場	改築	東部浄化センター 汚泥処理設備改築	B系消化ガス処理電気設備工事 1式 外	熊本市						698	
2	A07-015	下水道	一般	熊本市	直接	熊本市	終末処理場	改築	東部浄化センター 水処理設備改築	自動除塵機 1式 外	熊本市						203	
2	A07-016	下水道	一般	熊本市	直接	熊本市	ポンプ場	改築	神水ポンプ場改築		熊本市						0	
2	A07-017	下水道	一般	熊本市	直接	熊本市	ポンプ場	改築	渡鹿第2ポンプ場 改築	汚水ポンプ設備改築詳細設計 1式	熊本市						1	
2	A07-018	下水道	一般	熊本市	直接	熊本市	ポンプ場	改築	江津ポンプ場(汚水)改築	汚水ポンプ設備 1式 外	熊本市						162	
2	A07-019	下水道	一般	熊本市	直接	熊本市	ポンプ場	改築	江津ポンプ場(雨水)改築	雨水ポンプ設備 1式 外	熊本市						144	
2	A07-020	下水道	一般	熊本市	直接	熊本市	合流	改築	東部処理区 幹線・枝線改築	開削工L=103m 管渠更生工L=3,537m	熊本市						371	
2	A07-021	下水道	一般	熊本市	直接	熊本市	合流	改築	東部処理区 合流式下水道改善	事後評価業務 1式	熊本市						3	
南部処理区																		
3	A07-022	下水道	一般	熊本市	直接	熊本市	汚水	新設	南部処理区 幹線・枝線整備	L=2,030m	熊本市						371	
3	A07-023	下水道	一般	熊本市	直接	熊本市	終末処理場	新設	南部浄化センター 水処理設備増設	最初沈殿池脱臭設備 機械設備工事 1式	熊本市						32	
3	A07-024	下水道	一般	熊本市	直接	熊本市	終末処理場	改築	南部浄化センター 水処理設備改築	電気設備工事 1式 外	熊本市						470	
3	A07-025	下水道	一般	熊本市	直接	熊本市	終末処理場	改築	南部浄化センター 汚泥処理設備改築	機械濃縮設備詳細設計 1式 外	熊本市						10	
3	A07-026	下水道	一般	熊本市	直接	熊本市	終末処理場	—	南部浄化センター 長寿命化計画・ストックマネジメント計画策定	ストックマネジメント計画策定 1式	熊本市						15	
3	A07-027	下水道	一般	熊本市	直接	熊本市	ポンプ場	改築	南高江ポンプ場改築	計装設備 遠隔監視設備 1式 外	熊本市						67	
3	A07-028	下水道	一般	熊本市	直接	熊本市	ポンプ場	改築	流通団地ポンプ場改築	汚水ポンプ設備詳細設計 1式	熊本市						2	
3	A07-051	下水道	一般	熊本市	直接	熊本市	終末処理場	新設	南部浄化センター 汚泥処理設備増設	汚泥処理設備詳細設計 1式	熊本市						21	

図面 番号	番号	事業 種別	地域 種別	交付 対象	直接 間接	事業者	種別1	種別2	要素となる事業名	事業内容	市町村名	事業実施期間(年度)					全体事業費 (百万円)	備考
												H27	H28	H29	H30	H31		
西部処理区																		
4	A07-029	下水道	一般	熊本市	直接	熊本市	汚水	新設	西部処理区 幹線・枝線整備	L=10,151m	熊本市					2,476		
4	A07-030	下水道	一般	熊本市	直接	熊本市	ポンプ場	新設	内田ポンプ場新設	本体築造工 1式 外	熊本市					634		
4	A07-031	下水道	一般	熊本市	直接	熊本市	ポンプ場	新設	小島ポンプ場増設		熊本市					0		
4	A07-032	下水道	一般	熊本市	直接	熊本市	-	新設	西部浄化センター 処理水再利用施設新設	L=2,240m	熊本市					939		
4	A07-033	下水道	一般	熊本市	直接	熊本市	終末処理場	新設	西部浄化センター 処理水再利用施設増設		熊本市					0		
4	A07-034	下水道	一般	熊本市	直接	熊本市	終末処理場	新設	西部浄化センター 水処理増設	床排水ポンプ設置 1式	熊本市					17		
4	A07-035	下水道	一般	熊本市	直接	熊本市	終末処理場	新設	西部浄化センター 汚泥処理増設		熊本市					0		
4	A07-036	下水道	一般	熊本市	直接	熊本市	終末処理場	改築	西部浄化センター 水処理設備改築	中央監視制御設備 1式	熊本市					476		
4	A07-037	下水道	一般	熊本市	直接	熊本市	終末処理場	-	西部浄化センター 長寿命化計画・ストックマネジメント計画策定	ストックマネジメント計画策定 1式	熊本市					24		
熊本北部流域関連 北部処理区																		
5	A07-038	下水道	一般	熊本市	直接	熊本市	汚水	新設	北部処理区 幹線・枝線整備	L=1,577m	熊本市					190		
富合処理区																		
6	A07-039	下水道	一般	熊本市	直接	熊本市	汚水	新設	富合処理区 幹線・枝線整備	L=6,476m	熊本市					1,333		
城南処理区																		
7	A07-040	下水道	一般	熊本市	直接	熊本市	汚水	新設	城南処理区 幹線・枝線整備	L=7,890	熊本市					820		
7	A07-041	下水道	一般	熊本市	直接	熊本市	終末処理場	新設	城南浄化センター 水処理増設		熊本市					0		
7	A07-042	下水道	一般	熊本市	直接	熊本市	終末処理場	新設	城南浄化センター 汚泥処理増設	汚泥処理設備詳細設計 1式	熊本市					5		
7	A07-043	下水道	一般	熊本市	直接	熊本市	終末処理場	改築	城南町浄化センター 水処理設備改築	中央監視制御設備 1式 外	熊本市					182		
7	A07-044	下水道	一般	熊本市	直接	熊本市	終末処理場	改築	城南町浄化センター 汚泥処理設備改築	汚泥脱水機機械設備 1式 外	熊本市					175		
7	A07-045	下水道	一般	熊本市	直接	熊本市	終末処理場	-	城南町浄化センター 長寿命化計画・ストックマネジメント計画策定	ストックマネジメント計画策定 1式	熊本市					6		
熊本北部流域関連 植木処理区																		
8	A07-046	下水道	一般	熊本市	直接	熊本市	汚水	新設	植木町地区 幹線・枝線整備	L=10,727m	熊本市					1,154		
処理区共通																		
1~8	A07-047	下水道	一般	熊本市	直接	熊本市	汚水	-	施設計画の見直し	計画策定 1式	熊本市					36		
1~8	A07-048	下水道	一般	熊本市	直接	熊本市	ポンプ場	-	汚水ポンプ場 長寿命化計画・ストックマネジメント計画策定	ストックマネジメント計画策定 1式	熊本市					46		
1~8	A07-049	下水道	一般	熊本市	直接	熊本市	ポンプ場	-	雨水ポンプ場 長寿命化計画・ストックマネジメント計画策定	ストックマネジメント計画策定 1式	熊本市					12		
1~8	A07-050	下水道	一般	熊本市	直接	熊本市	-	-	ストックマネジメント計画策定	ストックマネジメント計画策定 1式	熊本市					43		
合計															16,025			

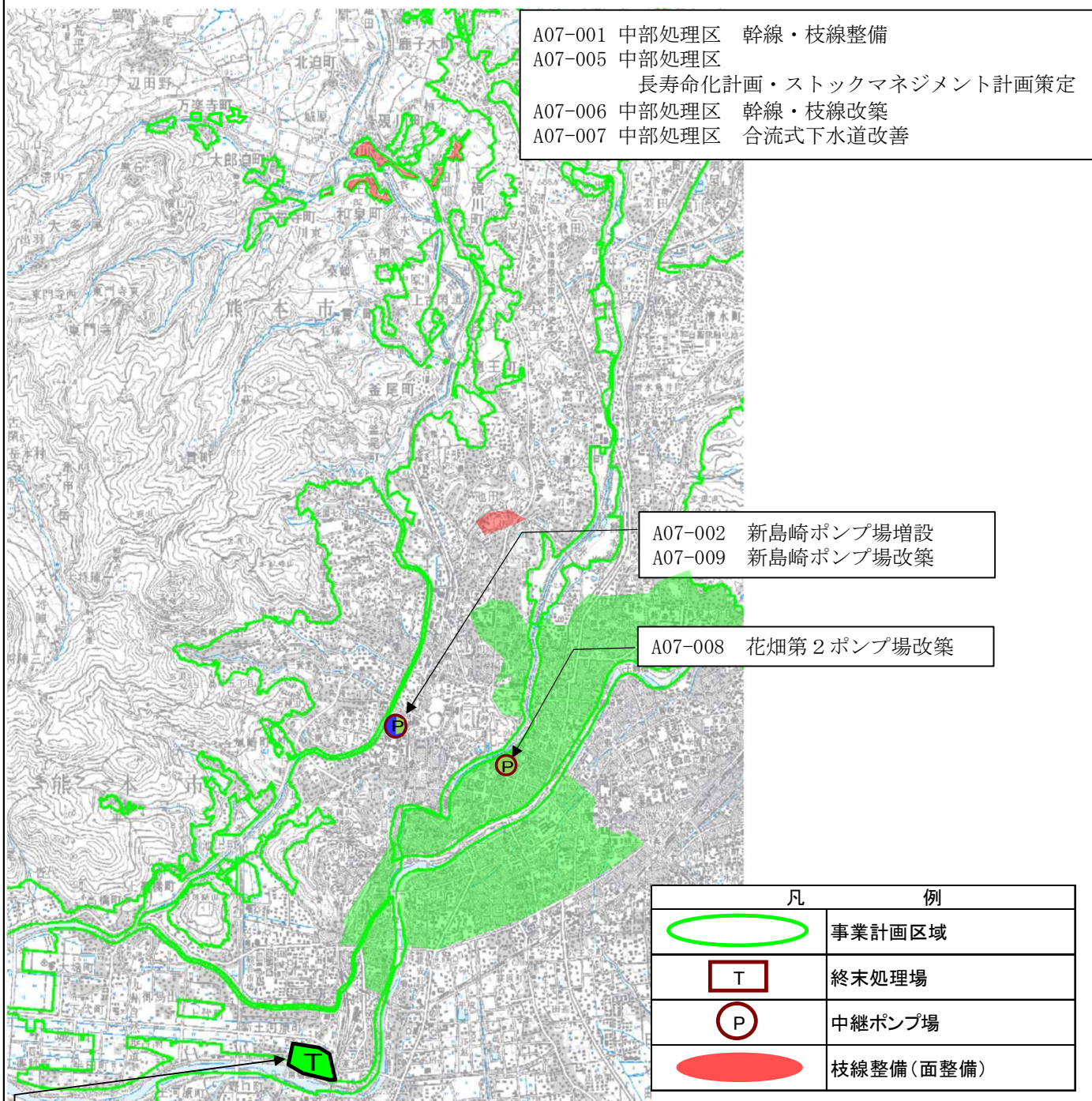
2. 事業効果の発現状況、目標値の達成状況					
I 定量的資料に関連する 交付対象事業の効果の発現状況	<p>【未普及地区の整備促進】</p> <ul style="list-style-type: none"> 未普及地区解消のため下水道管渠布設工事を行い、平成27年度から平成30年度までに365haの面整備を実施した。また、下水道普及人口は11,877人増やすことができた。 ○地区ごとの整備面積内訳 熊本地区（228ha）、富合地区（27ha）、城南地区（24ha）、植木地区（86ha） <p>【合流区域の下水道（管路施設）長寿命化計画策定】</p> <ul style="list-style-type: none"> 管路施設については、当初に下水道整備に着手した合流区域859ha（245km）を対象とし、これを10ブロックに分け、整備年度の古い等地區から順次、管渠内のTVカメラ調査（路線ごとの緊急度の判定）を行い、予防保全の視点に立った改築更新及び補修等を行う路線を抽出し、詳細設計・工事を実施していく計画として、10ブロックすべてにおいて長寿命化計画を策定した。 <p>【施設の改築更新率】</p> <ul style="list-style-type: none"> 浄化センター・ポンプ場施設については、市が所有するすべての浄化センター・ポンプ場の調査を実施し、下水道長寿命化計画により改築更新、部品交換等の長寿命化対策を実施した。計画期間内の対象施設である43施設のうち、35施設に対して改築更新工事を実施した。 				
	II 定量的指標の達成状況	指標 1 (下水道処理人口普及率)	最終目標値	89.7%	目標値と実績値に差が出た要因
最終実績値			89.7%		
指標 2 (長寿命化計画策定率)		最終目標値	100.0%	目標値と実績値に差が出た要因	計画どおり合流式下水道の管路施設について全区域(100%)の長寿命化計画が策定できた。
		最終実績値	100.0%		
指標 3 (施設の改築更新率)		最終目標値	100.0%	目標値と実績値に差が出た要因	熊本地震の影響で、災害復旧事業等との調整により、対象事業が先送りとなり、目標値100%を下回る81.4%となった。 ※残りの施設については令和3年度完了予定
		最終実績値	81.4%		
III 定量的指標以外の交付対象事業の効果の発現状況 (必要に応じて記述)	全て指標に関連した事業内容である。				

3. 特記事項（今後の方針等）					
<p>【未普及地区の整備促進】</p> <ul style="list-style-type: none"> 引き続き未普及地区への公共下水道整備を進めており、今後も更なるコスト縮減や事業の効率化を図り、未普及地区解消のため事業を推進していく。 <p>【合流区域の下水道（管路施設）および施設の改築更新】</p> <ul style="list-style-type: none"> 「管路施設の長寿命化計画」については、「下水道ストックマネジメント計画」へ発展継承した計画を平成30年3月に策定した。本計画に基づき、管路施設の改築更新を実施している。今後も年間2.5kmを目標に計画的効率的に管路の改築工事を実施していく。 「下水道施設の長寿命化計画」から移行した「下水道ストックマネジメント計画」（H30.3策定）に基づき、浄化センター・ポンプ場の改築更新を実施している。今後も計画的効率的に施設の改築更新工事を実施していく。 					

(社会資本整備総合交付金)

計画の名称	熊本市公共下水道事業【第2期】		
計画の期間	平成27年度 ~ 平成30年度 (4年間)	交付対象	熊本市

熊本市中部処理区(污水)



A07-001 中部処理区 幹線・枝線整備
 A07-005 中部処理区
 長寿命化計画・ストックマネジメント計画策定
 A07-006 中部処理区 幹線・枝線改築
 A07-007 中部処理区 合流式下水道改善

A07-002 新島崎ポンプ場増設
 A07-009 新島崎ポンプ場改築

A07-008 花畑第2ポンプ場改築

A07-003 中部浄化センター 汚泥処理設備改築
 A07-004 中部浄化センター 水処理設備改築

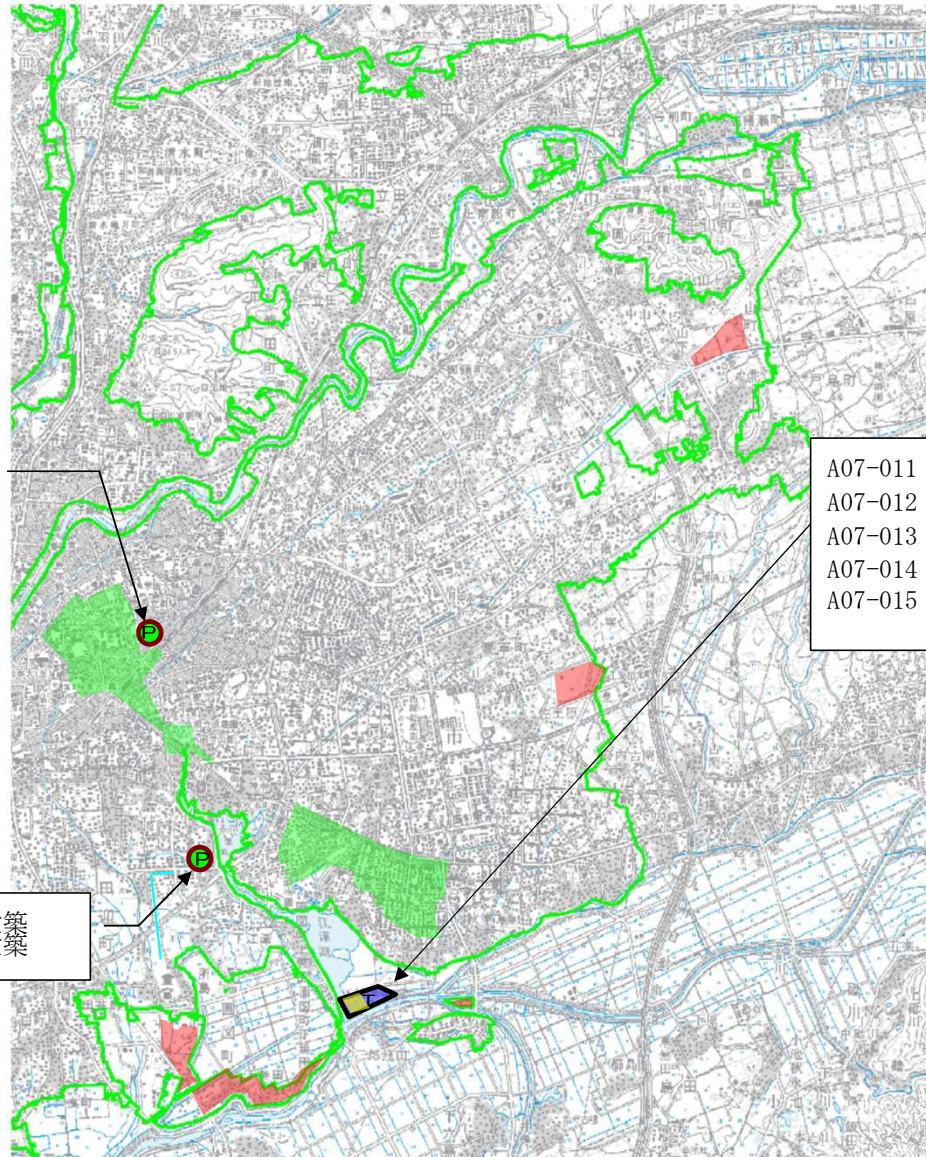
凡	例
	事業計画区域
	終末処理場
	中継ポンプ場
	枝線整備(面整備)

整備予定箇所の色分け	
	新設工事
	増設工事
	改築更新工事

計画の名称	熊本市公共下水道事業【第2期】		
計画の期間	平成27年度 ～ 平成30年度 (4年間)	交付対象	熊本市

熊本市東部処理区(污水)

- A07-010 東部処理区 幹線・枝線整備
- A07-020 東部処理区 幹線・枝線改築
- A07-021 東部処理区 合流式下水道改善



A07-017 渡鹿第2ポンプ場改築

- A07-011 東部浄化センター 水処理増設
- A07-012 東部浄化センター 汚泥処理増設
- A07-013 東部浄化センター 場内ポンプ場増設
- A07-014 東部浄化センター 汚泥処理設備改築
- A07-015 東部浄化センター 水処理設備改築

A07-018 江津ポンプ場(污水)改築
A07-019 江津ポンプ場(雨水)改築

凡	例
	事業計画区域
	終末処理場
	中継ポンプ場
	枝線整備(面整備)

整備予定箇所の色分け	
	新設工事
	増設工事
	改築更新工事

計画の名称	熊本市公共下水道事業【第2期】		
計画の期間	平成27年度 ~ 平成30年度 (4年間)	交付対象	熊本市



A07-022 南部処理区 幹線・枝線整備

熊本市南部処理区(汚水)

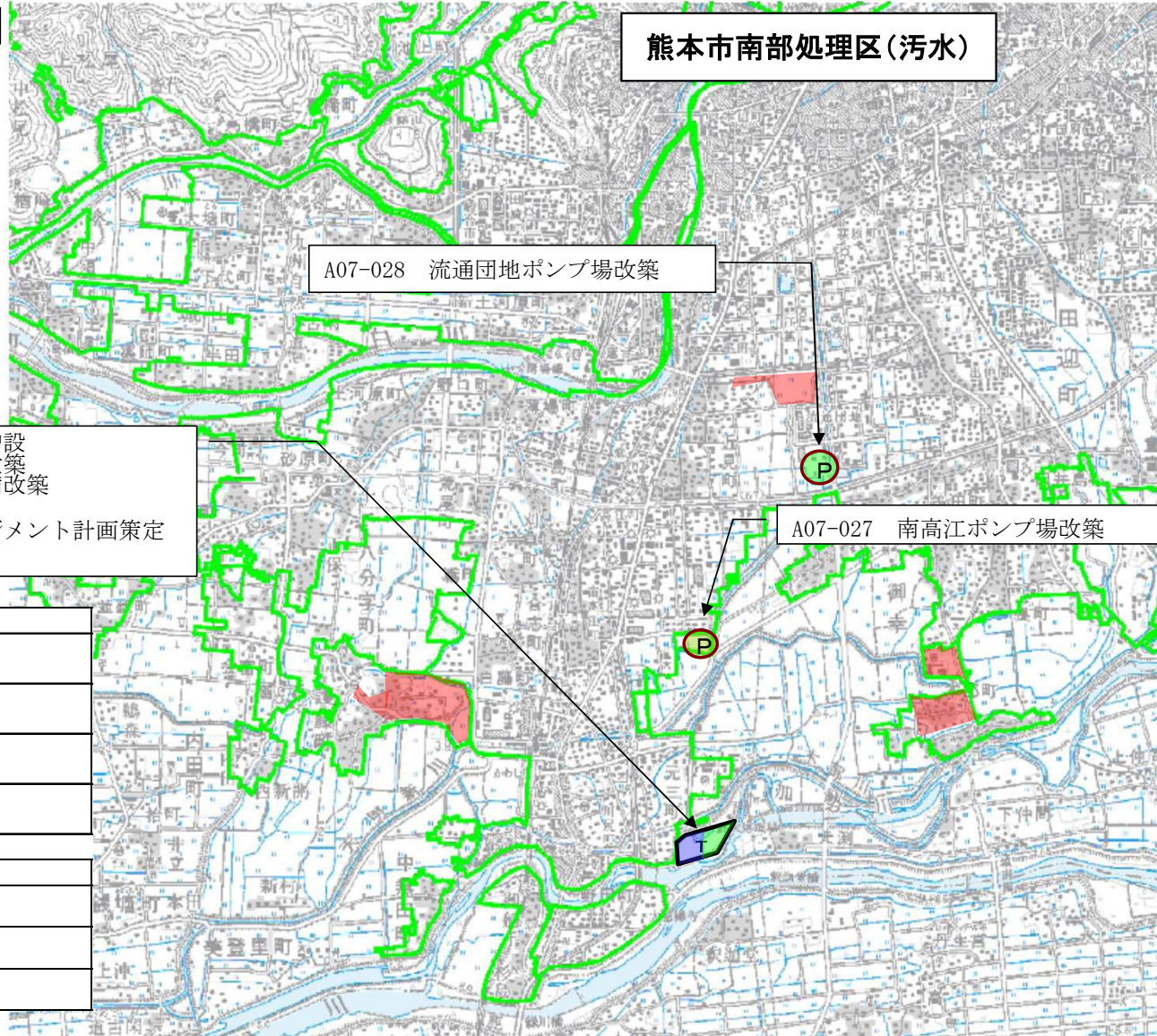
A07-028 流通団地ポンプ場改築

- A07-023 南部浄化センター 水処理設備増設
- A07-024 南部浄化センター 水処理設備改築
- A07-025 南部浄化センター 汚泥処理設備改築
- A07-026 南部浄化センター
長寿命化計画・ストックマネジメント計画策定

A07-027 南高江ポンプ場改築

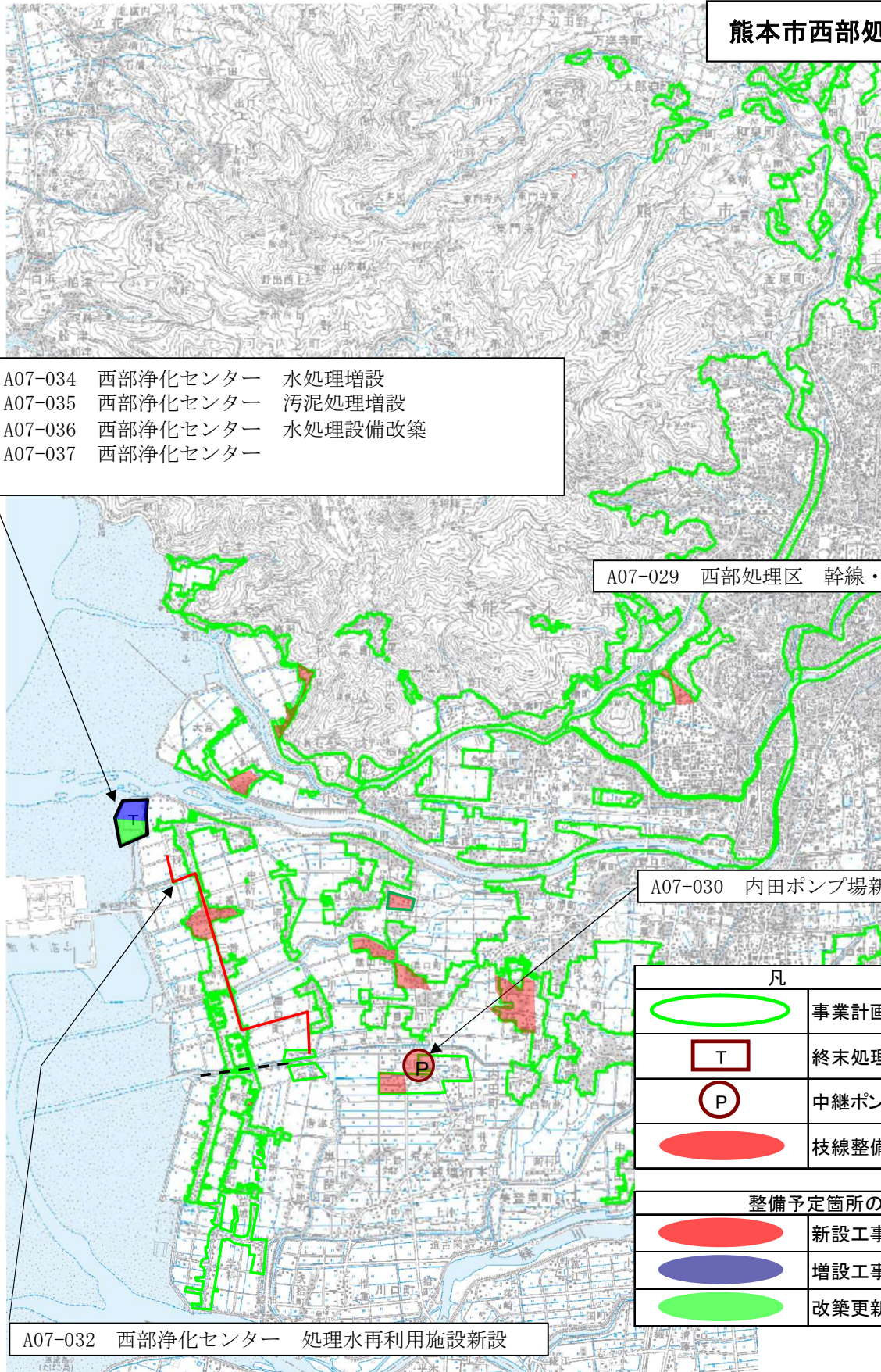
凡	例
	事業計画区域
	終末処理場
	中継ポンプ場
	枝線整備(面整備)

整備予定箇所の色分け	
	新設工事
	増設工事
	改築更新工事



計画の名称	熊本市公共下水道事業【第2期】		
計画の期間	平成27年度 ~ 平成30年度 (4年間)	交付対象	熊本市

熊本市西部処理区(污水)



- A07-034 西部浄化センター 水処理増設
- A07-035 西部浄化センター 汚泥処理増設
- A07-036 西部浄化センター 水処理設備改築
- A07-037 西部浄化センター

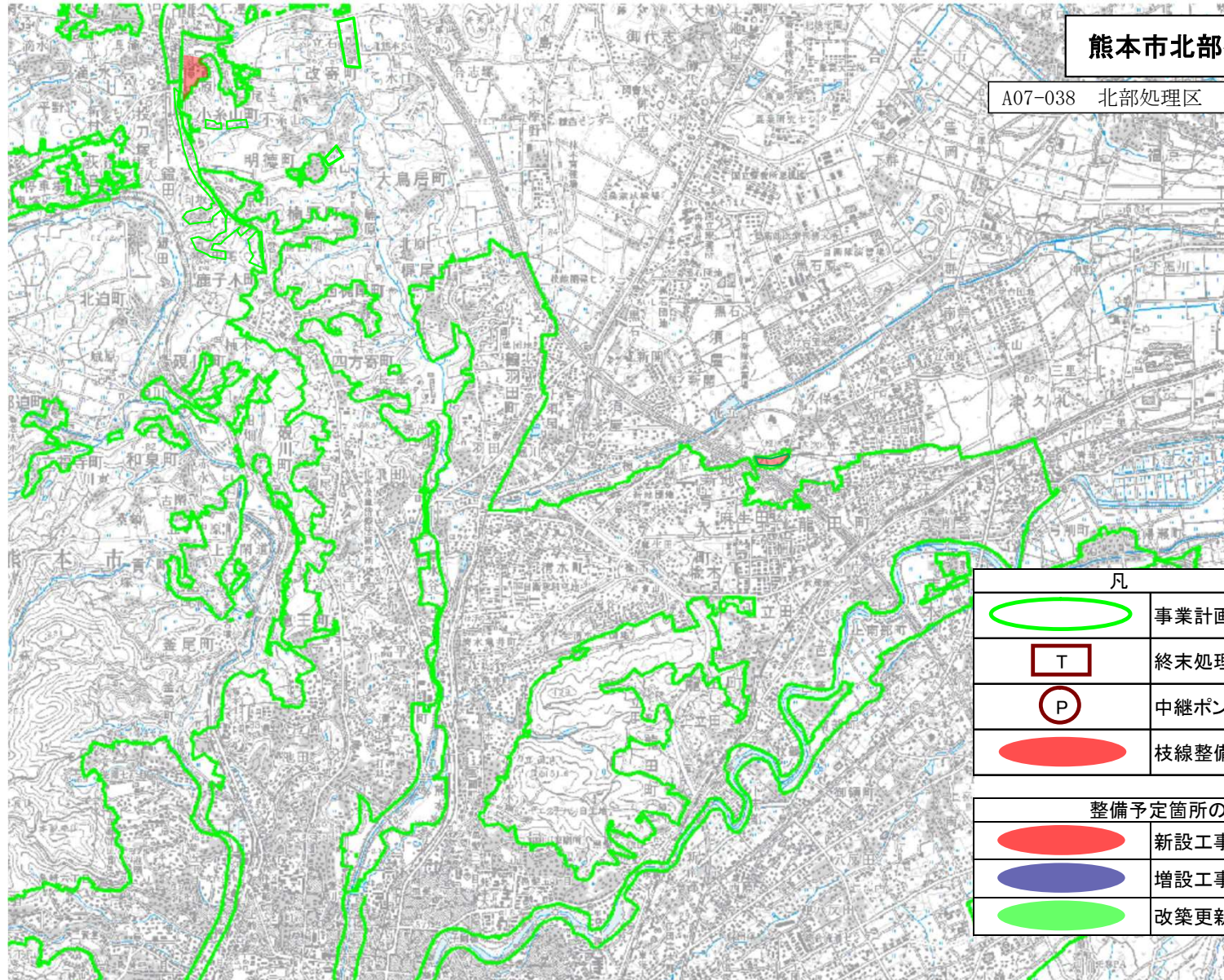
A07-029 西部処理区 幹線・枝線整備

A07-030 内田ポンプ場新設

A07-032 西部浄化センター 処理水再利用施設新設

凡	例
	事業計画区域
	終末処理場
	中継ポンプ場
	枝線整備(面整備)
整備予定箇所の色分け	
	新設工事
	増設工事
	改築更新工事

計画の名称	熊本市公共下水道事業【第2期】		
計画の期間	平成27年度 ～ 平成30年度 (4年間)	交付対象	熊本市



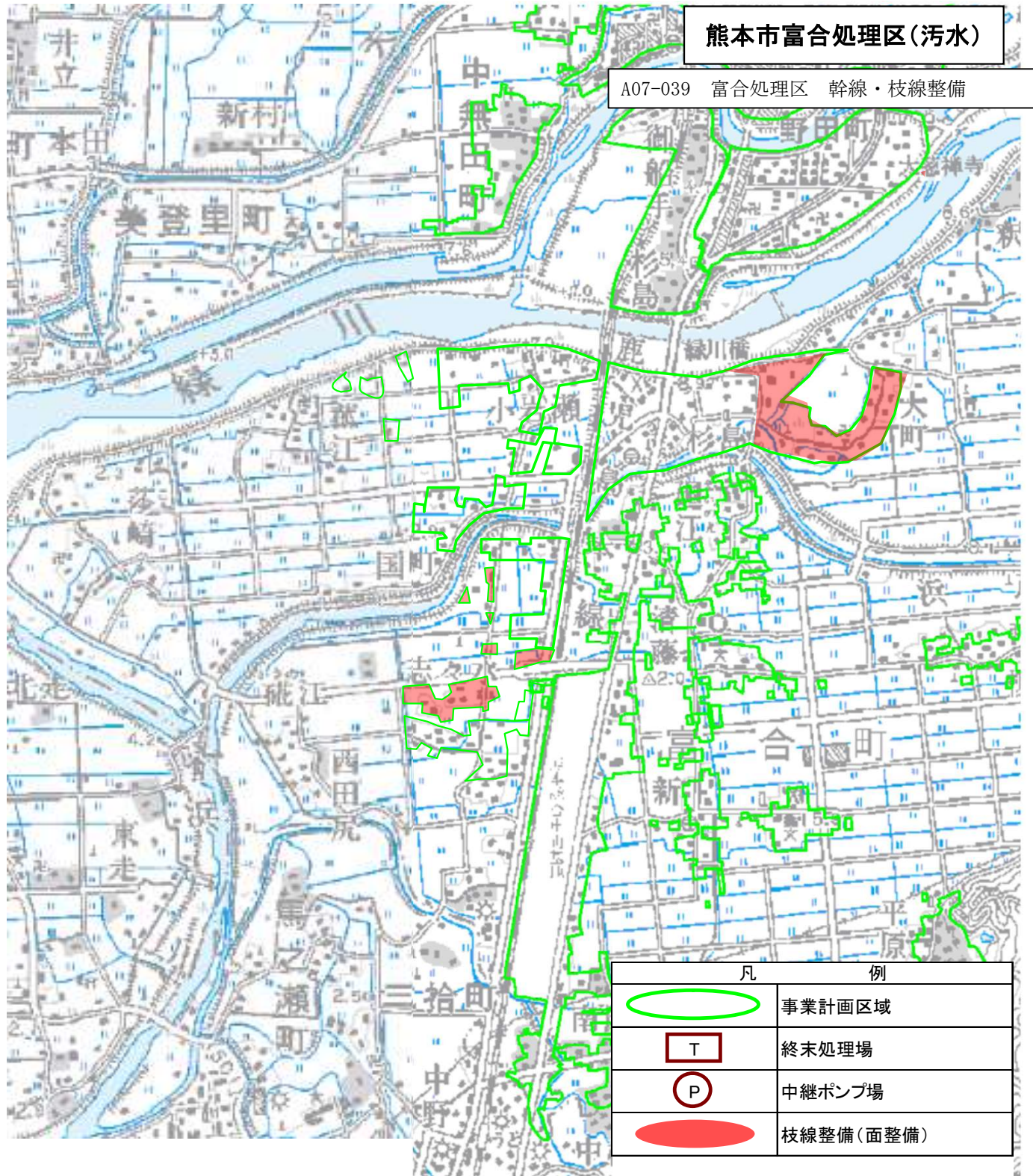
熊本市北部処理区(污水)

A07-038 北部処理区 幹線・枝線整備

凡 例	
	事業計画区域
	終末処理場
	中継ポンプ場
	枝線整備(面整備)

整備予定箇所の色分け	
	新設工事
	増設工事
	改築更新工事

計画の名称	熊本市公共下水道事業【第2期】		
計画の期間	平成27年度 ~ 平成30年度 (4年間)	交付対象	熊本市

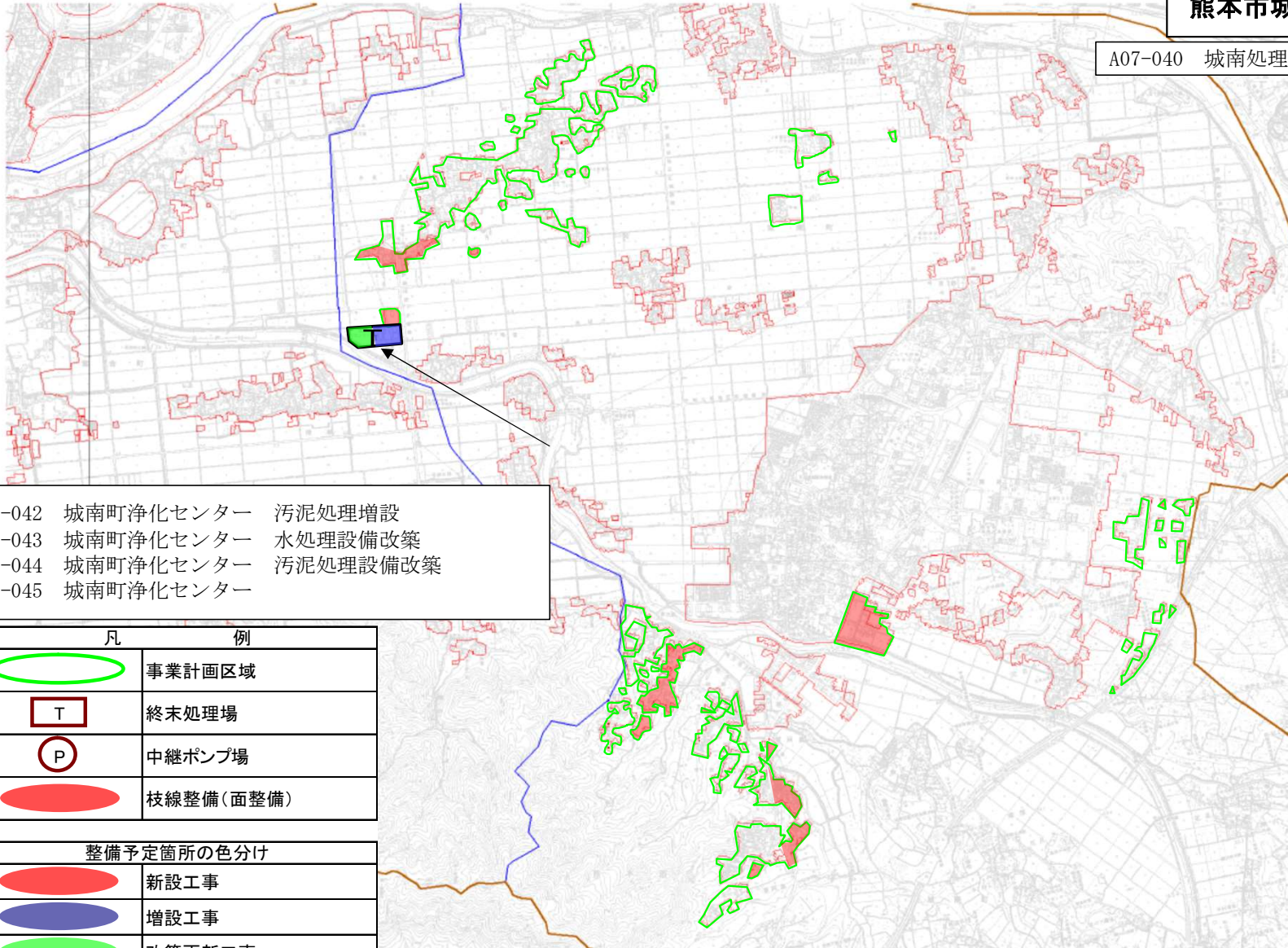


整備予定箇所の色分け	
	新設工事
	増設工事
	改築更新工事

計画の名称	熊本市公共下水道事業【第2期】		
計画の期間	平成27年度 ~ 平成30年度 (4年間)	交付対象	熊本市

熊本市城南処理区(汚水)

A07-040 城南処理区 幹線・枝線整備

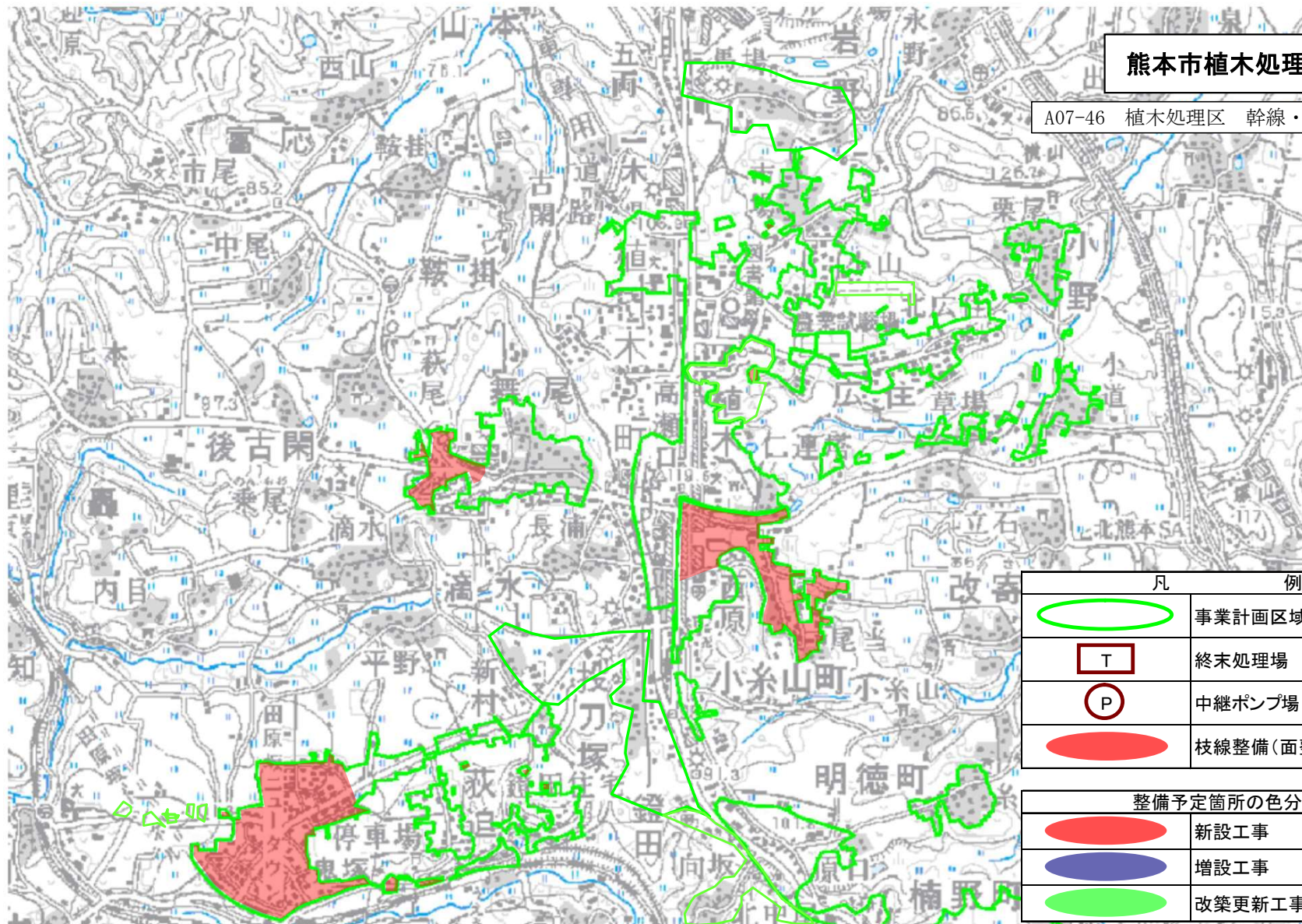


- A07-042 城南町浄化センター 汚泥処理増設
- A07-043 城南町浄化センター 水処理設備改築
- A07-044 城南町浄化センター 汚泥処理設備改築
- A07-045 城南町浄化センター

凡	例
	事業計画区域
	終末処理場
	中継ポンプ場
	枝線整備(面整備)

整備予定箇所の色分け	
	新設工事
	増設工事
	改築更新工事

計画の名称	熊本市公共下水道事業【第2期】		
計画の期間	平成27年度 ~ 平成30年度 (4年間)	交付対象	熊本市



計画の名称	熊本市公共下水道事業【第2期】		
計画の期間	平成27年度 ~ 平成30年度 (4年間)	交付対象	熊本市

- | | |
|-------|-------|
| 中部処理区 | 河内処理区 |
| 東部処理区 | 富合処理区 |
| 南部処理区 | 城南処理区 |
| 西部処理区 | 植木処理区 |
| 北部処理区 | |

熊本市処理区共通(汚水・雨水)

- | | |
|---------|---------------------------------|
| A07-047 | 施設計画の見直し |
| A07-048 | 汚水ポンプ場
長寿命化計画・ストックマネジメント計画策定 |
| A07-049 | 雨水ポンプ場
長寿命化計画・ストックマネジメント計画策定 |
| A07-050 | ストックマネジメント計画策定 |



社会資本総合整備計画
熊本市公共下水道事業【第2期】(重点計画)
〔事後評価書〕(案)

令和4年3月

熊本県 くまもと 熊本市 し

社会資本総合整備計画 事後評価書

令和4年3月 日

計画の名称	熊本市公共下水道事業【第2期】（重点計画）											
計画の期間	平成30年度 ～ 平成30年度（1年間）			交付対象	熊本市							
計画の目標	公共下水道の着実な整備を行い、熊本市総合計画に掲げられた「安全で利便性が高い都市基盤の充実」の実現に寄与する。											
計画の成果目標（定量的指標）	①下水道処理人口普及率を89.1%（H28）から89.7%（H30）に増加させる。											
定量的指標の定義及び算定式	①下水道処理人口普及率 下水道を利用できる人口（人）／総人口（人）								定量的指標の現況値及び目標値			備考
									当初現況値	中間目標値	最終目標値	
									(H28)		(H30)	(定量的指標の現況値及び目標値の取扱い) H28=H28末値
									89.1%		89.7%	
全体事業費	合計 (A+B+C)	3,590 百万円	A	3,590 百万円	B	0 百万円	C	0 百万円	効果促進事業費の割合 C / (A+B+C)		0.0%	

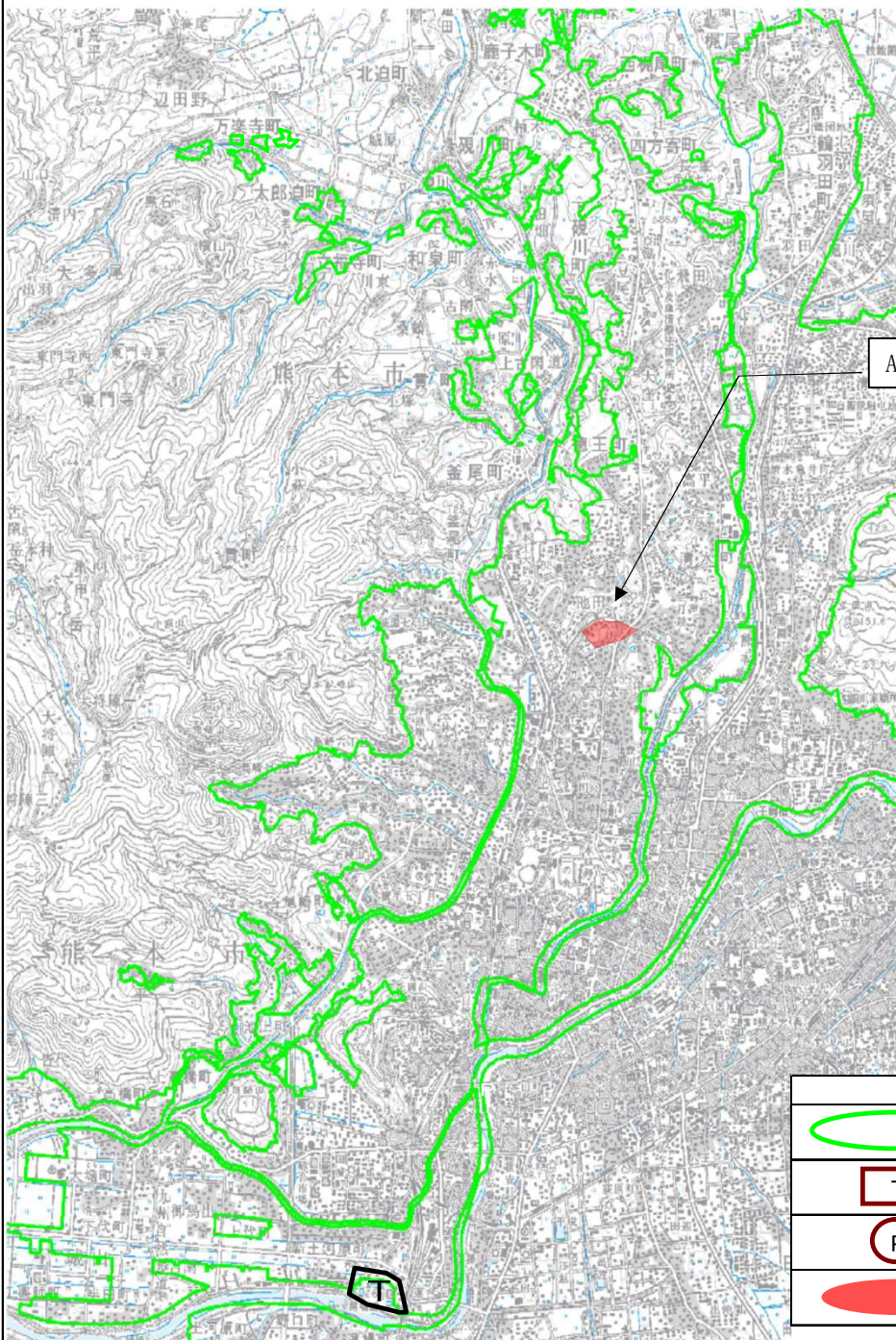
事後評価	
○事後評価の実施体制、実施時期	
事後評価の実施体制	事後評価の実施時期
熊本市上下水道事業運営審議会による審議	R3年10月～R4年1月
	公表の方法
	市ホームページに掲載

1. 交付対象事業の進捗状況																		
A 基幹事業																		
下水道事業																		
図面 番号	番号	事業 種別	地域 種別	交付 対象	直接 間接	事業者	種別1	種別2	要素となる事業名	事業内容	市町村名	事業実施期間（年度）					全体事業費 （百万円）	備考
												H27	H28	H29	H30	H31		
中部処理区																		
1	A07-001	下水道	一般	熊本市	直接	熊本市	汚水	新設	中部処理区 幹線・枝線整備	L=305m	熊本市						55	
東部処理区																		
2	A07-002	下水道	一般	熊本市	直接	熊本市	汚水	新設	東部処理区 幹線・枝線整備	L=2,513m	熊本市						600	
2	A07-003	下水道	一般	熊本市	直接	熊本市	終末処理場	新設	東部浄化センター 水処理増設	水処理施設建設工事 1式	熊本市						622	
南部処理区																		
3	A07-004	下水道	一般	熊本市	直接	熊本市	汚水	新設	南部処理区 幹線・枝線整備	L=1,836m	熊本市						404	
西部処理区																		
4	A07-005	下水道	一般	熊本市	直接	熊本市	汚水	新設	西部処理区 幹線・枝線整備	L=2,777m	熊本市						740	
4	A07-006	下水道	一般	熊本市	直接	熊本市	-	新設	西部浄化センター 処理水再利用施設新設	L=1,294m	熊本市						383	
熊本北部流域関連 北部処理区																		
5	A07-007	下水道	一般	熊本市	直接	熊本市	汚水	新設	北部処理区 幹線・枝線整備	L=1,895m	熊本市						275	
富合処理区																		
6	A07-008	下水道	一般	熊本市	直接	熊本市	汚水	新設	富合処理区 幹線・枝線整備	L=1,136m	熊本市						209	
城南処理区																		
7	A07-009	下水道	一般	熊本市	直接	熊本市	汚水	新設	城南処理区 幹線・枝線整備	L=490m	熊本市						131	
熊本北部流域関連 植木処理区																		
8	A07-010	下水道	一般	熊本市	直接	熊本市	汚水	新設	植木町地区 幹線・枝線整備	L=1,442m	熊本市						171	
												合計					3,590	
2. 事業効果の発現状況、目標値の達成状況																		
I 定量的資料に関する 交付対象事業の効果の発現状況							【未普及地区の整備促進】 ・未普及地区解消のため下水道管渠布設工事を行い、平成30年度において105haの面整備を実施した。また、下水道普及人口は1,466人増やすことができた。 ○地区ごとの整備面積内訳 熊本地区（51ha）、富合地区（16ha）、城南地区（9ha）、植木地区（29ha）											
II 定量的指標の達成状況				指標1 （下水道処理人口普及率）	最終目標値	89.7%	目標値と実績値 に差が出た要因	計画どおり目標値89.7%を達成し、順調に未普及地区への整備を進めることができた。										
					最終実績値	89.7%												
III 定量的指標以外の交付対象事業の効果の発現状況 （必要に応じて記述）					全て指標に関連した事業内容である。													
3. 特記事項（今後の方針等）																		
【未普及地区の整備促進】 ・引き続き未普及地区への公共下水道整備を進めており、今後も更なるコスト縮減や事業の効率化を図り、未普及地区解消のため事業を推進していく。																		

(社会資本整備総合交付金)

計画の名称	熊本市公共下水道事業【第2期】(重点計画)		
計画の期間	平成30年度 ~ 平成30年度 (1年間)	交付対象	熊本市

熊本市中部処理区(污水)



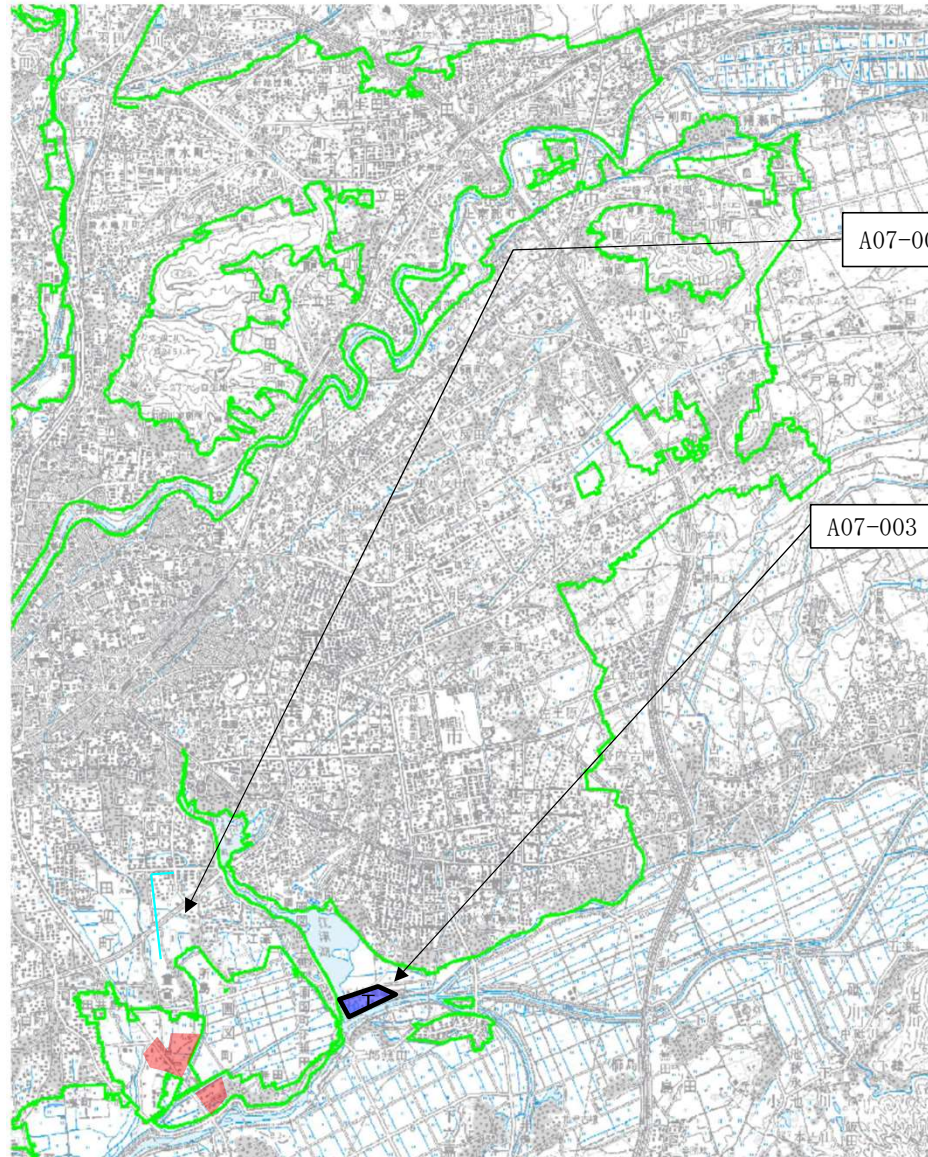
A07-001 中部処理区 幹線・枝線整備

凡	例
	事業計画区域
	終末処理場
	中継ポンプ場
	枝線整備(面整備)

整備予定箇所の色分け	
	新設工事
	増設工事
	改築更新工事

計画の名称	熊本市公共下水道事業【第2期】(重点計画)		
計画の期間	平成30年度 ~ 平成30年度 (1年間)	交付対象	熊本市

熊本市東部処理区(汚水)



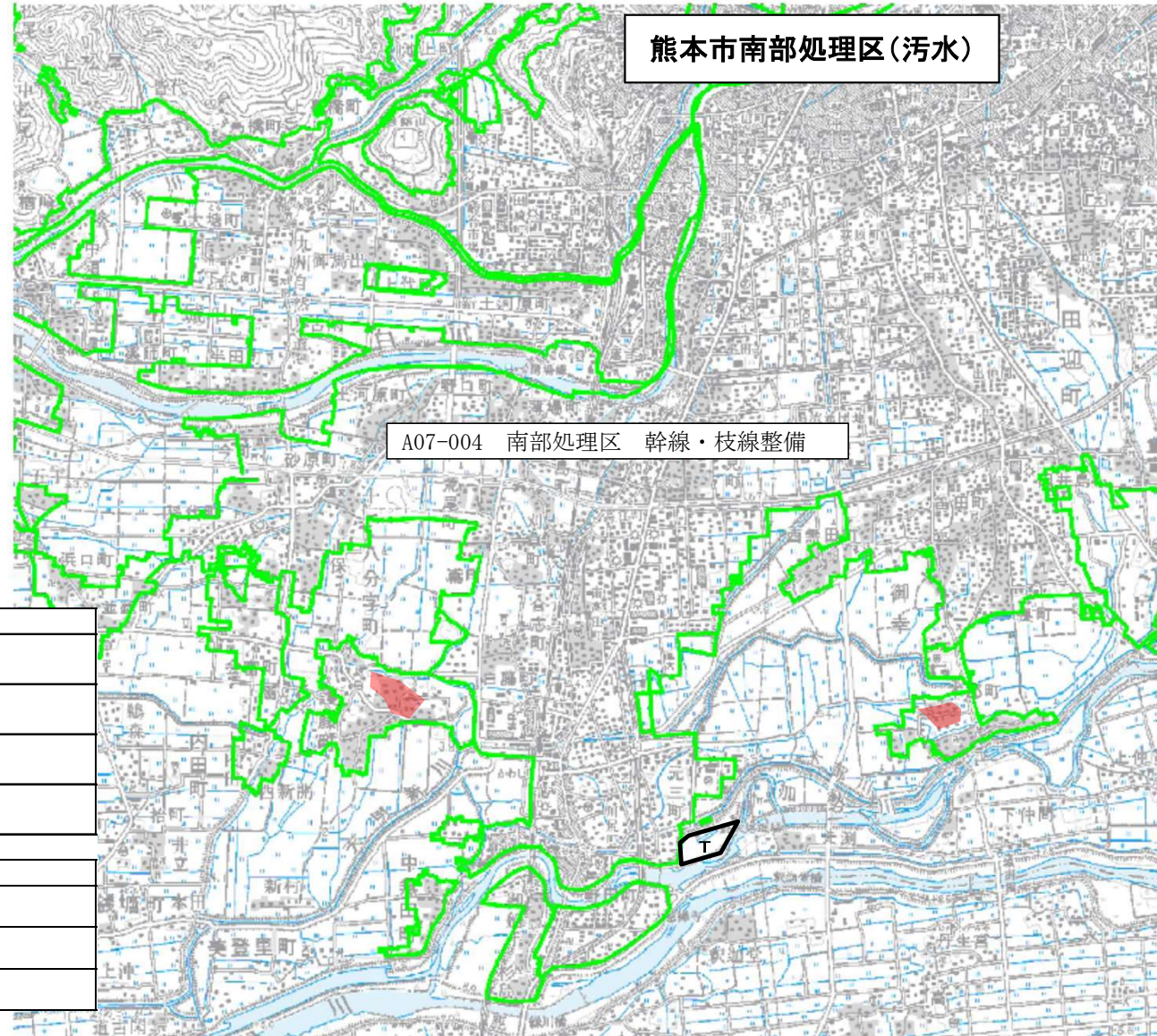
A07-002 東部処理区 幹線・枝線整備

A07-003 東部浄化センター 水処理増設

凡	例
	事業計画区域
	終末処理場
	中継ポンプ場
	枝線整備(面整備)

整備予定箇所の色分け	
	新設工事
	増設工事
	改築更新工事

計画の名称	熊本市公共下水道事業【第2期】(重点計画)		
計画の期間	平成30年度 ~ 平成30年度 (1年間)	交付対象	熊本市

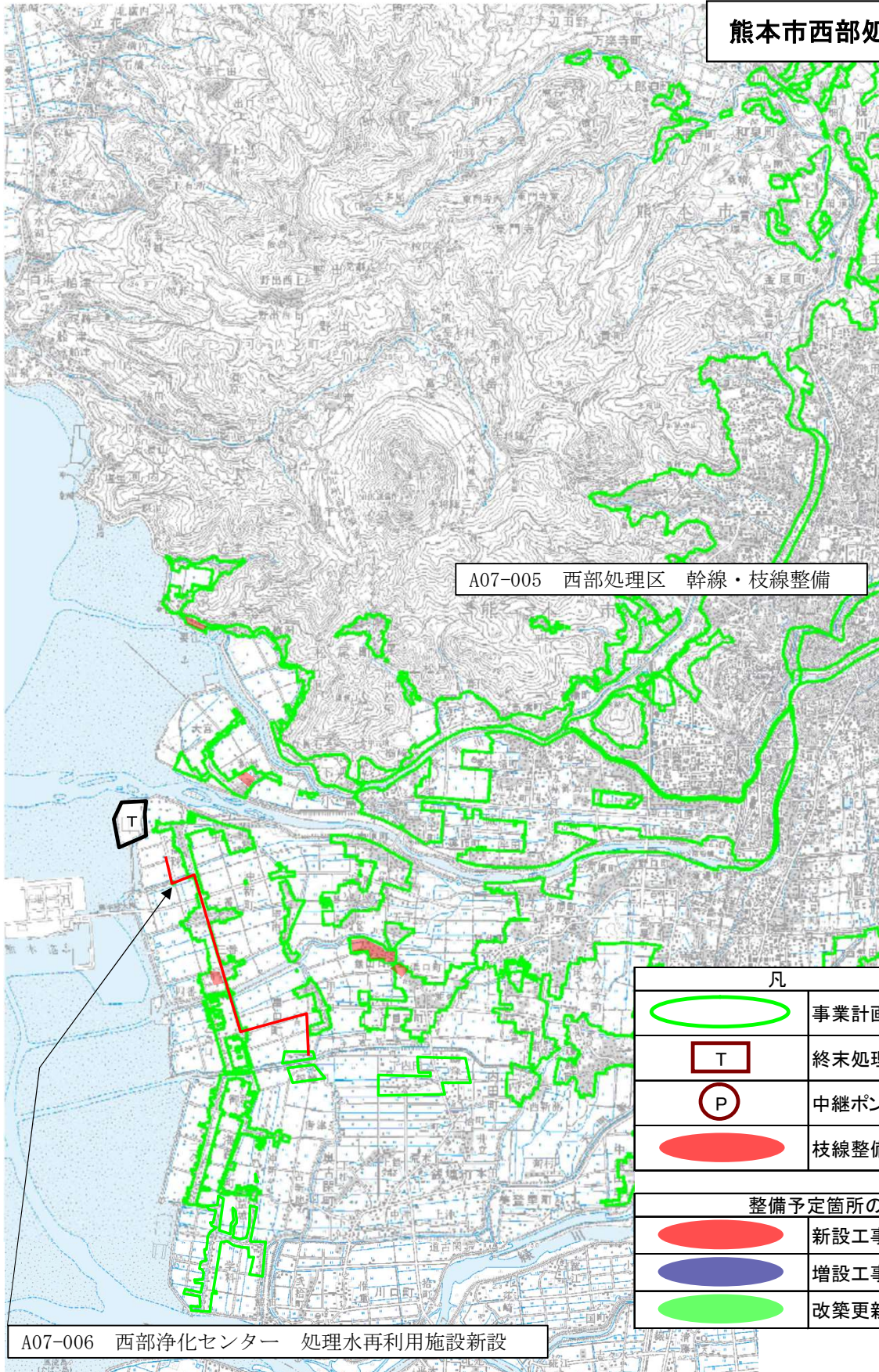


凡	例
	事業計画区域
	終末処理場
	中継ポンプ場
	枝線整備(面整備)

整備予定箇所の色分け	
	新設工事
	増設工事
	改築更新工事

計画の名称	熊本市公共下水道事業【第2期】(重点計画)		
計画の期間	平成30年度 ~ 平成30年度 (1年間)	交付対象	熊本市

熊本市西部処理区(污水)

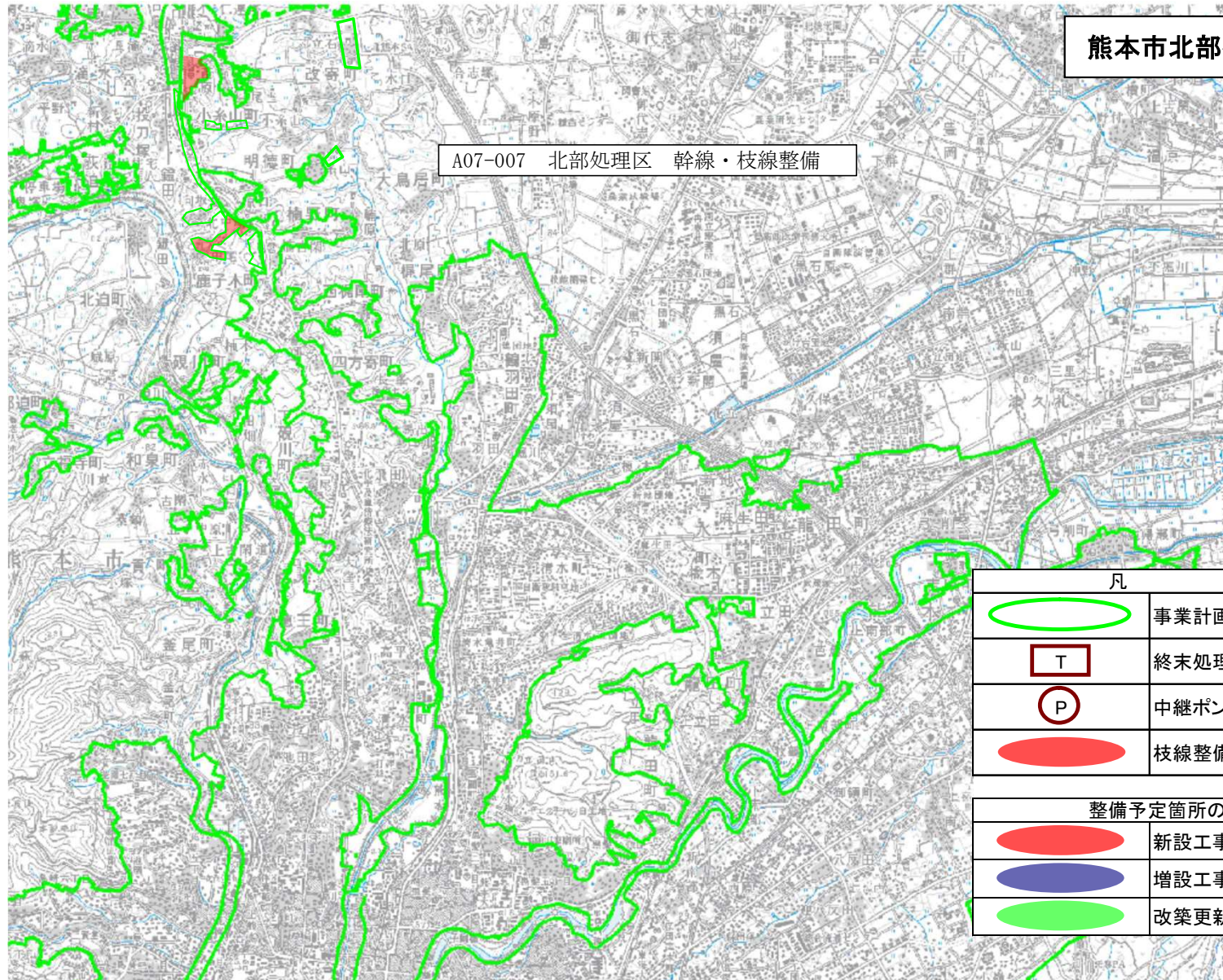


A07-005 西部処理区 幹線・枝線整備

A07-006 西部浄化センター 処理水再利用施設新設








凡	例
	事業計画区域
	終末処理場
	中継ポンプ場
	枝線整備(面整備)
整備予定箇所の色分け	
	新設工事
	増設工事
	改築更新工事

計画の名称	熊本市公共下水道事業【第2期】(重点計画)		
計画の期間	平成30年度 ~ 平成30年度 (1年間)	交付対象	熊本市



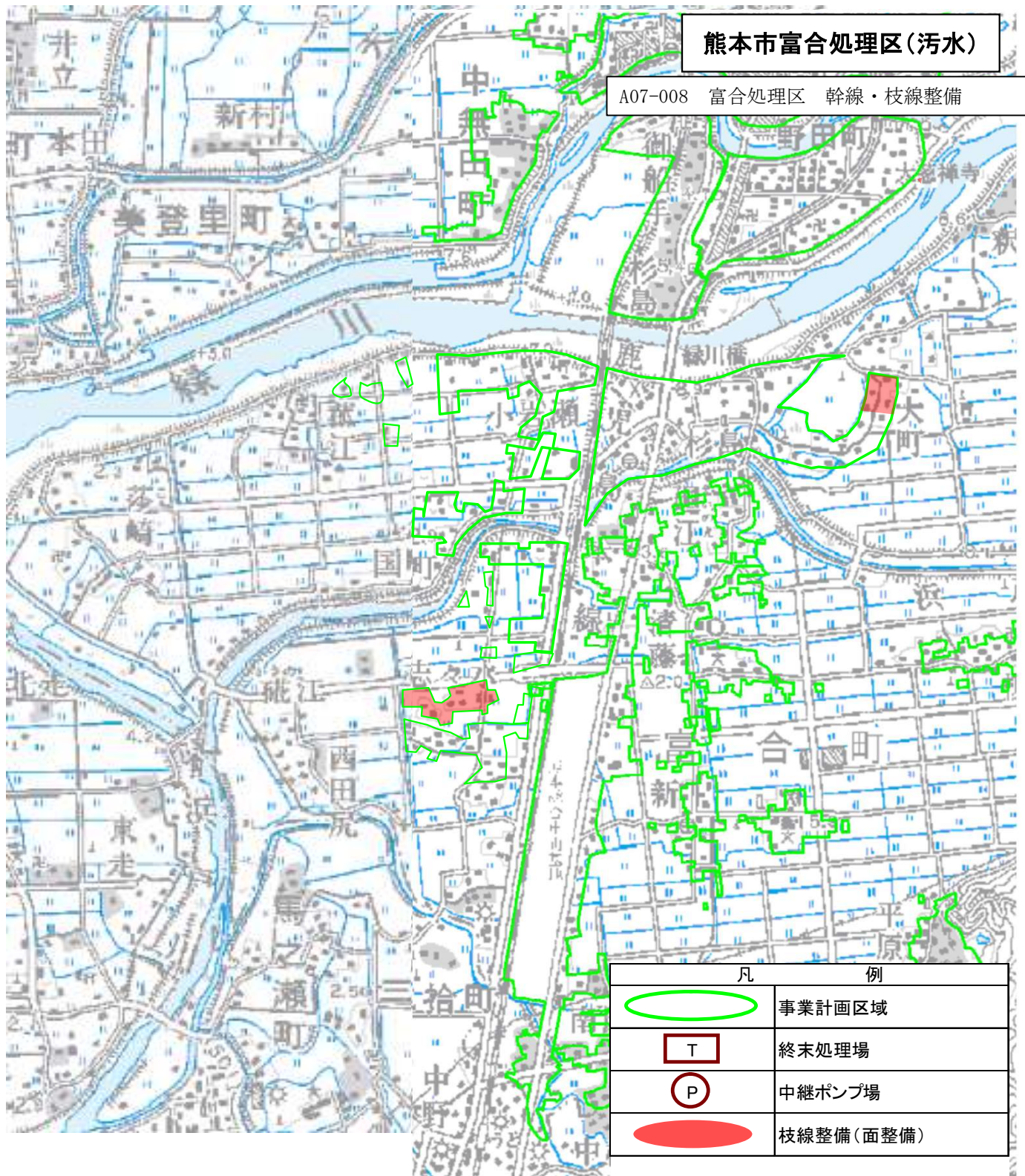
熊本市北部処理区(污水)

A07-007 北部処理区 幹線・枝線整備

凡 例	
	事業計画区域
	終末処理場
	中継ポンプ場
	枝線整備(面整備)
整備予定箇所の色分け	
	新設工事
	増設工事
	改築更新工事

(社会資本整備総合交付金)

計画の名称	熊本市公共下水道事業【第2期】(重点計画)		
計画の期間	平成30年度 ~ 平成30年度 (1年間)	交付対象	熊本市



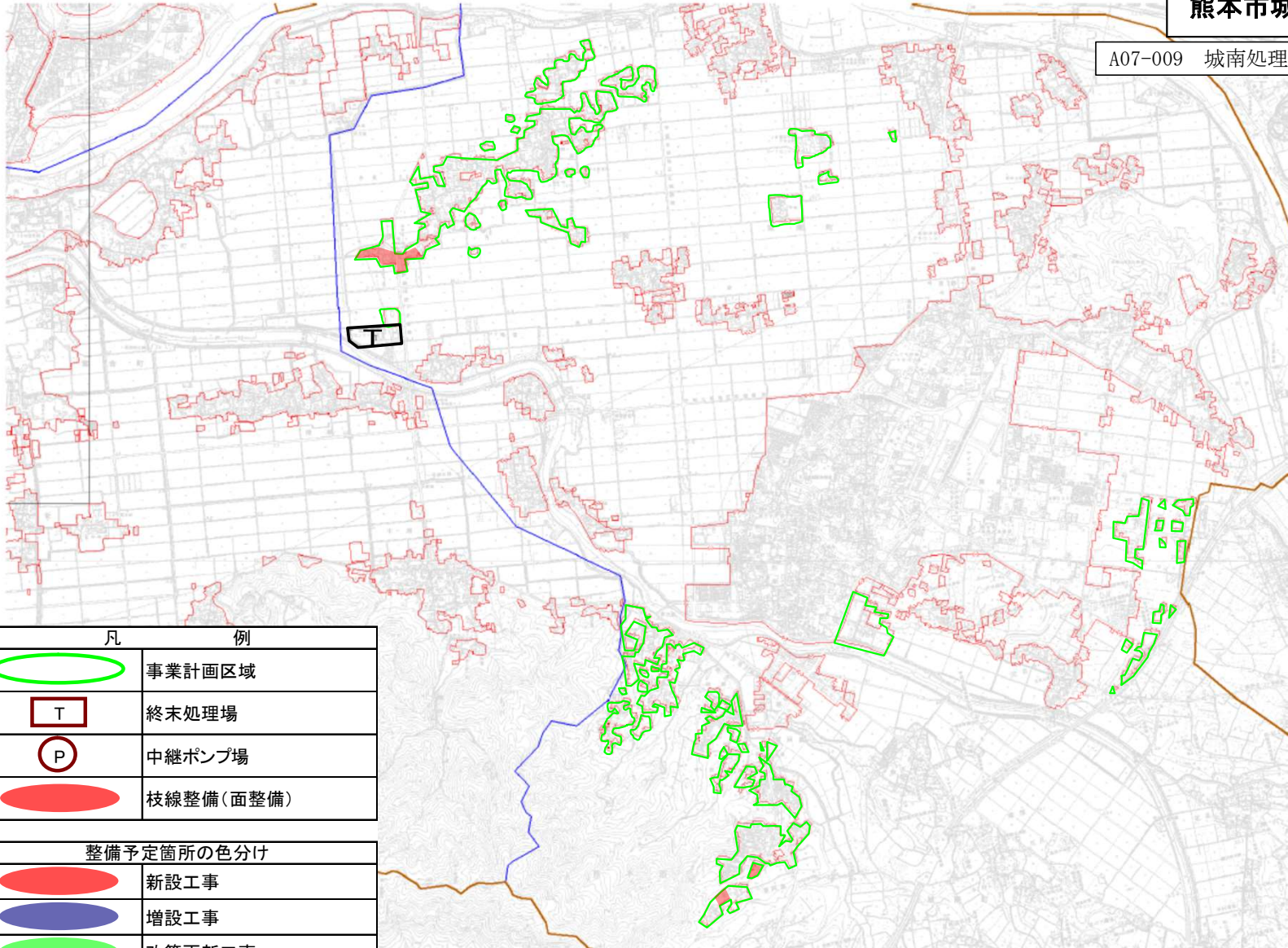
整備予定箇所の色分け	
	新設工事
	増設工事
	改築更新工事

(社会資本整備総合交付金)

計画の名称	熊本市公共下水道事業【第2期】(重点計画)		
計画の期間	平成30年度 ~ 平成30年度 (1年間)	交付対象	熊本市

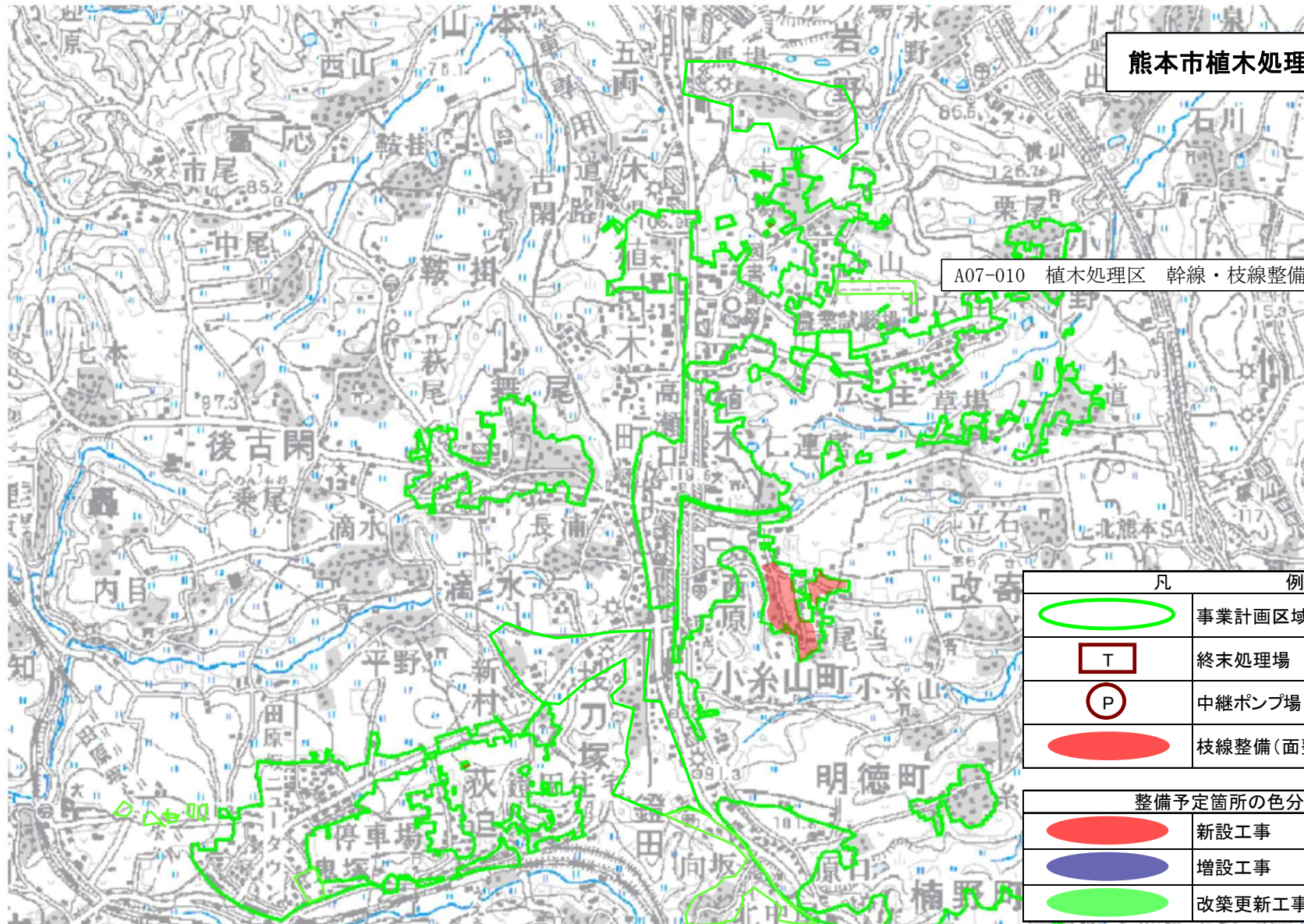
熊本市城南処理区(汚水)

A07-009 城南処理区 幹線・枝線整備



凡	例
	事業計画区域
	終末処理場
	中継ポンプ場
	枝線整備(面整備)
整備予定箇所の色分け	
	新設工事
	増設工事
	改築更新工事

計画の名称	熊本市公共下水道事業【第2期】(重点計画)		
計画の期間	平成30年度 ~ 平成30年度 (1年間)	交付対象	熊本市



熊本市植木処理区(污水)

A07-010 植木処理区 幹線・枝線整備

凡 例	
	事業計画区域
	終末処理場
	中継ポンプ場
	枝線整備(面整備)
整備予定箇所の色分け	
	新設工事
	増設工事
	改築更新工事

社会資本総合整備計画
熊本市公共下水道事業(防災・安全)【第2期】
〔事後評価書〕(案)

令和4年3月

熊本県 くまもと 熊本市 し

社会資本総合整備計画 事後評価書

令和4年3月 日

計画の名称	熊本市公共下水道事業（防災・安全）【第2期】													
計画の期間	平成27年度～平成30年度（4年間）				交付対象	熊本市								
計画の目標	公共下水道の着実な整備を行い、熊本市総合計画に掲げられた「安全で利便性が高い都市基盤の充実」の実現に寄与する。													
計画の成果目標（定量的指標）	①下水道による都市浸水対策達成率を50.9%（H27）から54.7%（H30）に増加させる。 ②合流区域の下水道（管路施設）長寿命化計画策定率を75%（H27）から100%（H30）に増加させる。 ③下水道施設の改築更新率を33.3%（H27）から100%（H30）に増加させる。 ④施設の耐震対策実施率を24.7%（H27）から29.9%（H30）に増加させる。													
定量的指標の定義及び算定式											定量的指標の現況値及び目標値	備考		
											当初現況値		中間目標値	最終目標値
											(H27)	(H28)	(H30)	(定量的指標の現況値及び目標値の取扱い) H27=H26末値 H28=H28末値 H30=H30末目標値
①下水道による都市浸水対策達成率 浸水対策完了済み面積（ha）／浸水対策を実施すべき面積（ha）											50.9%	53.9%	54.7%	
②合流区域の下水道（管路施設）長寿命化計画策定率 長寿命化計画策定済みブロック数／策定予定全ブロック数											75.0%	100.0%	100.0%	
③施設の改築更新率 計画期間内更新済施設（施設数）／計画期間内更新対象施設（施設数）											33.3%	100.0%	100.0%	
④施設の耐震対策実施率 耐震対策実施済施設数（箇所）／下水道総施設数（箇所）											24.7%	26.1%	29.9%	
全体事業費	合計 (A+B+C)	5,552 百万円	A	5,540 百万円	B	0 百万円	C	12 百万円	効果促進事業費の割合 C / (A+B+C)		0.2%			

事後評価	
○事後評価の実施体制、実施時期	
事後評価の実施体制	事後評価の実施時期
熊本市上下水道事業運営審議会による審議	R3年10月～R4年1月
	公表の方法
	市ホームページに掲載

1. 交付対象事業の進捗状況																		
交付対象事業																		
A1 下水道事業																		
図面 番号	番号	事業 種別	地域 種別	交付 対象	直接 間接	事業者	事業及び 施設種別	省略 工種	要素となる事業名	事業内容	市町村名	事業実施期間(年度)					全体事業費 (百万円)	備考
												H27	H28	H29	H30	H31		
熊本市 中部処理区																		
1	A07-001	下水道	一般	熊本市	直接	熊本市	終末処理場	改築	中部浄化センター 汚泥処理設備改築	機械濃縮機械設備 1式 外	熊本市						311	
1	A07-002	下水道	一般	熊本市	直接	熊本市	終末処理場	改築	中部浄化センター 水処理改築	反応タンク機械設備 1式 外	熊本市						243	
1	A07-003	下水道	一般	熊本市	直接	熊本市	終末処理場	-	中部浄化センター 長寿命化計画策定	長寿命化計画 1式	熊本市						17	
1	A07-004	下水道	一般	熊本市	直接	熊本市	合流	改築	中部処理区 幹線・枝線耐震化	管路施設耐震診断 1式 外	熊本市						204	
1	A07-005	下水道	一般	熊本市	直接	熊本市	終末処理場	改築	中部浄化センター 地震対策	非常用発電機設置 1式 外	熊本市						531	
1	A07-006	下水道	一般	熊本市	直接	熊本市	ポンプ場	改築	本山ポンプ場 地震対策	耐震補強設計業務 1式	熊本市						13	
1	A07-007	下水道	一般	熊本市	直接	熊本市	合流	-	中部処理区 長寿命化計画策定	長寿命化計画 1式	熊本市						17	
1	A07-008	下水道	一般	熊本市	直接	熊本市	合流	改築	中部処理区 幹線・枝線改築	管渠更生工事 外	熊本市						531	
1	A07-009	下水道	一般	熊本市	直接	熊本市	合流	新築	中部処理区 管渠整備	詳細設計 1式 外	熊本市						18	
熊本市 東部処理区																		
2	A07-010	下水道	一般	熊本市	直接	熊本市	雨水	新設	加勢川第6排水区 幹線・調整池整備	建物事後調査 1式	熊本市						4	
2	A07-011	下水道	一般	熊本市	直接	熊本市	雨水	新設	加勢川第5排水区 幹線整備		熊本市						0	
2	A07-012	下水道	一般	熊本市	直接	熊本市	雨水	新設	鶯川第2排水区 幹線整備	地質調査業務 1式	熊本市						8	
2	A07-013	下水道	一般	熊本市	直接	熊本市	終末処理場	改築	東部浄化センター 汚泥処理設備改築	機械濃縮設備改築 1式 外	熊本市						800	
2	A07-014	下水道	一般	熊本市	直接	熊本市	終末処理場	改築	東部浄化センター 水処理改築	自動除塵機詳細設計 1式 外	熊本市						2	
2	A07-015	下水道	一般	熊本市	直接	熊本市	終末処理場	-	東部浄化センター 長寿命化計画策定	長寿命化計画 1式	熊本市						28	
2	A07-016	下水道	一般	熊本市	直接	熊本市	終末処理場	改築	東部処理区 幹線・枝線耐震化	管路施設耐震診断 1式 外	熊本市						119	
2	A07-017	下水道	一般	熊本市	直接	熊本市	終末処理場	改築	東部浄化センター 地震対策	非常用発電機設置 1式 外	熊本市						686	
2	A07-018	下水道	一般	熊本市	直接	熊本市	合流	改築	東部処理区 幹線・枝線改築	管渠更生工事 外	熊本市						48	
熊本市 南部処理区																		
3	A07-019	下水道	一般	熊本市	直接	熊本市	終末処理場	改築	南部浄化センター 水処理設備改築	改築詳細設計 1式 外	熊本市						16	
3	A07-020	下水道	一般	熊本市	直接	熊本市	ポンプ場	改築	平田ポンプ場改築	遠方監視制御設備 1式 外	熊本市						78	
3	A07-021	下水道	一般	熊本市	直接	熊本市	汚水	改築	南部処理区 幹線・枝線耐震化	管路施設耐震診断 1式 外	熊本市						90	
3	A07-022	下水道	一般	熊本市	直接	熊本市	処理場	改築	南部浄化センター 地震対策	管理棟耐震補強工事 1式 外	熊本市						74	
3	A07-023	下水道	一般	熊本市	直接	熊本市	ポンプ場	改築	平田ポンプ場 地震対策	耐震補強設計業務 1式	熊本市						20	
熊本市 西部処理区																		
4	A07-024	下水道	一般	熊本市	直接	熊本市	雨水	新設	井芹川第9排水区 幹線整備	建物事後調査 1式	熊本市						2	
4	A07-025	下水道	一般	熊本市	直接	熊本市	雨水	新設	坪井川第3排水区 調整池整備	雨水調整池築造工事 1式 外	熊本市						1,334	
4	A07-026	下水道	一般	熊本市	直接	熊本市	雨水	新設	井芹川第8・10排水区 幹線整備	地質調査業務 1式	熊本市						2	
4	A07-027	下水道	一般	熊本市	直接	熊本市	終末処理場	改築	西部浄化センター 汚泥処理設備改築	汚泥掻き機械設備工事 1式 外	熊本市						21	
4	A07-028	下水道	一般	熊本市	直接	熊本市	汚水	改築	西部処理区 幹線・枝線耐震化	管路施設耐震診断 1式 外	熊本市						3	
熊本市 熊本北部流域関連 北部処理区																		
5	A07-029	下水道	一般	熊本市	直接	熊本市	汚水	改築	北部処理区 幹線・枝線耐震化	管路施設耐震診断 1式 外	熊本市						21	
A201-6 熊本市 処理区共通																		
1~5	A07-030	下水道	一般	熊本市	直接	熊本市	雨水	-	雨水整備計画策定業務		熊本市						0	
1~5	A07-031	下水道	一般	熊本市	直接	熊本市	汚水	新設	マンホールトイレシステム	マンホールトイレ設置 110基	熊本市						203	
1~5	A07-032	下水道	一般	熊本市	直接	熊本市	-	-	下水道総合地震対策計画策定	総合地震対策計画(変更)策定業務	熊本市						96	
															合計	5,540		

B 関連社会資本整備事業																	
	番号	事業種別	地域種別	交付対象	直接 間接	事業者	省略 工種	要素となる事業名	事業内容	市町村名	事業実施期間（年度） <千円>					全体事業費 （百万円）	備考
											H27	H28	H29	H30	H31		
	無し																
合計																0	
C 効果促進事業																	
図面 番号	番号	事業種別	地域種別	交付対象	直接 間接	事業者	省略 工種	要素となる事業名	事業内容	市町村名	事業実施期間（年度）					全体事業費 （百万円）	備考
											H27	H28	H29	H30	H31		
熊本市 処理区共通																	
1~5	C07-001	下水道	一般	熊本市	直接	熊本市	雨水	新設	リアルタイム情報管理システムの構築		熊本市						0
1~5	C07-002	下水道	一般	熊本市	直接	熊本市	汚水	新設	マンホールトイレシステム	資機材 1式	熊本市						9
1~5	C07-003	下水道	一般	熊本市	直接	熊本市	-	-	下水道BCP策定	業務継続計画(下水道BCP)見直し	熊本市						3
合計																12	

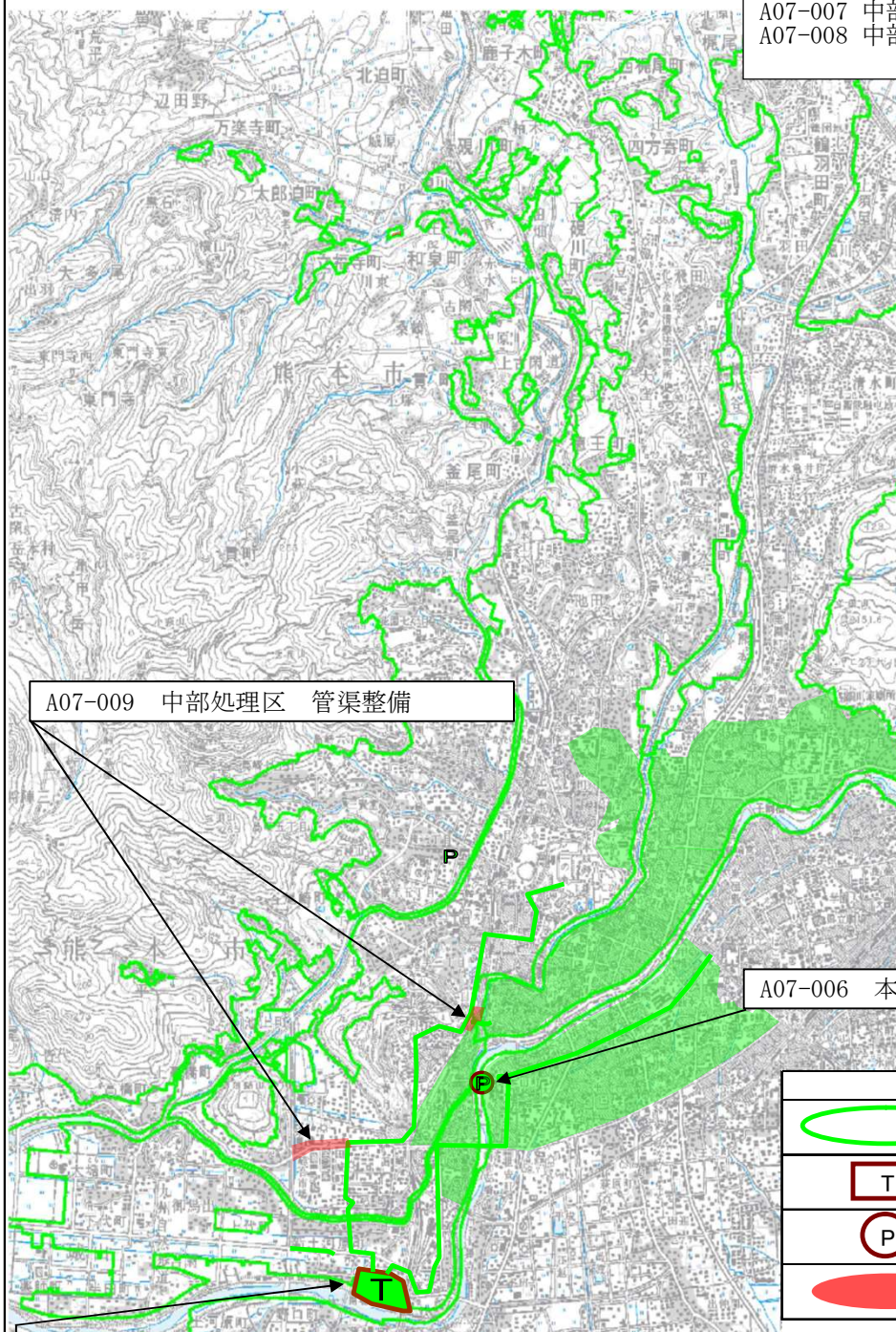
2. 事業効果の発現状況、目標値の達成状況					
I 定量的資料に関連する 交付対象事業の効果の発現状況	<p>【浸水対策の実施】</p> <ul style="list-style-type: none"> 過去の浸水実績をもとに特に被害が大きく、早急に整備を行うべき地区として「浸水対策重点6地区」を選定し事業を実施している。また、熊本駅周辺整備事業に伴う雨水流出量の増加等に伴い必要な雨水管渠の整備を実施した。 <p>平成27年度から平成30年度までには、浸水重点6地区のひとつである加勢川第6排水区（若葉・秋津新町・東町の290.7ha）と坪井川第5排水区（熊本駅周辺地区の82ha）の2地区について整備を実施した。</p> <p>【合流区域の下水道（管路施設）長寿命化計画策定】</p> <ul style="list-style-type: none"> 管路施設については、当初に下水道整備に着手した合流区域859ha（245km）を対象とし、これを10ブロックに分け、整備年度の古い等地区から順次、管渠内のTVカメラ調査（路線ごとの緊急度の判定）を行い、予防保全の視点に立った改築更新及び補修等を行う路線を抽出し、詳細設計・工事を実施していく計画として、10ブロックすべてにおいて長寿命化計画を策定した。 <p>【施設の改築更新率】</p> <ul style="list-style-type: none"> 浄化センター・ポンプ場施設については、市が所有するすべての浄化センター・ポンプ場の調査を実施し、下水道長寿命化計画により改築更新、部品交換等の長寿命化対策を実施した。計画期間内の対象施設である43施設のうち、35施設に対して改築更新工事を実施した。 <p>【施設の耐震対策の実施】</p> <ul style="list-style-type: none"> 熊本市下水道総合地震対策計画に基づき、各浄化センター・ポンプ場が有する耐震性能や施設の重要度を加味し優先順位を定め、人命の確保とともに機能の確保を考慮し、耐震対策を実施した。 <p>平成27年度から平成30年度までには、9施設を耐震対策済施設とした。</p>				
	II 定量的指標の達成状況	指標1 (下水道による都市浸水達成率)	最終目標値	54.7%	目標値と実績値に差が出た要因
最終実績値			54.7%		
指標2 (下水道長寿命化計画策定率)		最終目標値	100%	目標値と実績値に差が出た要因	計画どおり合流式下水道の管路施設について全区域(100%)の長寿命化計画が策定できた。
		最終実績値	100%		
指標3 (改築更新率)		最終目標値	100%	目標値と実績値に差が出た要因	・熊本地震の影響で、災害復旧事業等との調整により、対象事業が先送りとなり、目標値100%を下回る81.4%となった。 ※残りの施設については令和3年度完了予定
		最終実績値	81.4%		
指標4 (施設の耐震対策実施率)		最終目標値	29.9%	目標値と実績値に差が出た要因	・熊本地震の影響による入札不調等により、期間内に1施設の耐震対策工事が実施でなかったために、目標値を下回る29.4%となったが、概ね順調に進んでいる。 (達成率:実施済59/対象施設60=98%) ※残り1施設については令和3年度完了予定
		最終実績値	29.4%		
III 定量的指標以外の交付対象事業の効果の発現状況 (必要に応じて記述)	<p>【マンホールトイレの整備】</p> <ul style="list-style-type: none"> 熊本市下水道総合地震対策計画に基づき、熊本市地域防災計画で避難所として位置づけている、市内の小・中学校および防災拠点のうち、下水道区域内にある施設を対象にマンホールトイレの設置を実施した。 <p>平成27年度から平成30年度の4年間で市内の小・中学校28校に対して、140基のマンホールトイレを設置した。</p>				

3. 特記事項（今後の方針等）					
<p>【浸水対策の実施】</p> <ul style="list-style-type: none"> 引き続き重点地区について整備を進めており、今後も浸水被害の早期解消のため事業を推進していく。 <p>【合流区域の下水道（管路施設）および施設の改築更新】</p> <ul style="list-style-type: none"> 「管路施設の長寿命化計画」については、「下水道ストックマネジメント計画」へ発展継承した計画を平成30年3月に策定した。本計画に基づき、管路施設の改築更新を実施している。今後も年間2.5kmを目標に計画的効率的に管路の改築工事を実施していく。 「下水道施設の長寿命化計画」から移行した「下水道ストックマネジメント計画」（H30.3策定）に基づき、浄化センター・ポンプ場の改築更新を実施している。今後も計画的効率的に施設の改築更新工事を実施していく。 <p>【管路施設および施設の地震対策】</p> <ul style="list-style-type: none"> 熊本市下水道総合地震対策計画に基づき、管路施設の耐震化や浄化センター・ポンプ場の耐震対策を実施している。今後も各々の改築更新時期との整合を図りながら、順次施設の耐震対策を実施していく。 					

計画の名称	熊本市公共下水道事業（防災・安全）【第2期】		
計画の期間	平成27年度 ～ 平成30年度（4年間）	交付対象	熊本市

熊本市中部処理区(汚水・雨水)

- A07-004 中部処理区 幹線・枝線耐震化
- A07-007 中部処理区 長寿命化計画策定
- A07-008 中部処理区 幹線・枝線改築



A07-009 中部処理区 管渠整備

A07-006 本山ポンプ場 地震対策

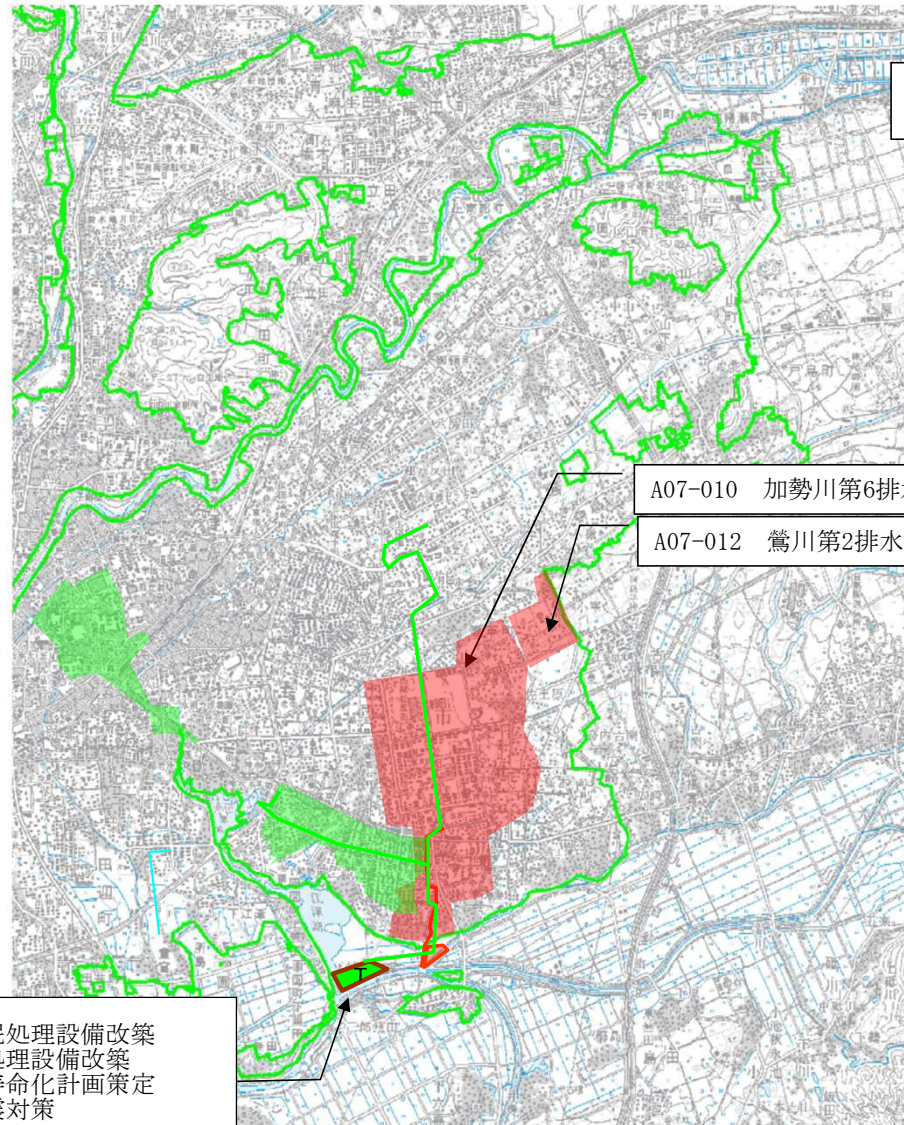
凡	例
	事業計画区域
	終末処理場
	中継ポンプ場
	枝線整備(面整備)

- A07-001 中部浄化センター 汚泥処理設備改築
- A07-002 中部浄化センター 水処理設備改築
- A07-003 中部浄化センター 長寿命化計画策定
- A07-005 中部浄化センター 地震対策

整備予定箇所の色分け	
	新設工事
	増設工事
	改築更新工事

計画の名称	熊本市公共下水道事業（防災・安全）【第2期】		
計画の期間	平成27年度 ～ 平成30年度（4年間）	交付対象	熊本市

熊本市東部処理区(汚水・雨水)



A07-016 東部処理区 幹線・枝線耐震化
 A07-018 東部処理区 幹線・枝線改築

A07-010 加勢川第6排水区 幹線・調整池整備

A07-012 鶯川第2排水区 幹線整備

A07-013 東部浄化センター 汚泥処理設備改築
 A07-014 東部浄化センター 水処理設備改築
 A07-015 東部浄化センター 長寿命化計画策定
 A07-017 東部浄化センター 地震対策

凡 例	
	事業計画区域
	終末処理場
	中継ポンプ場
	枝線整備(面整備)

整備予定箇所の色分け	
	新設工事
	増設工事
	改築更新工事

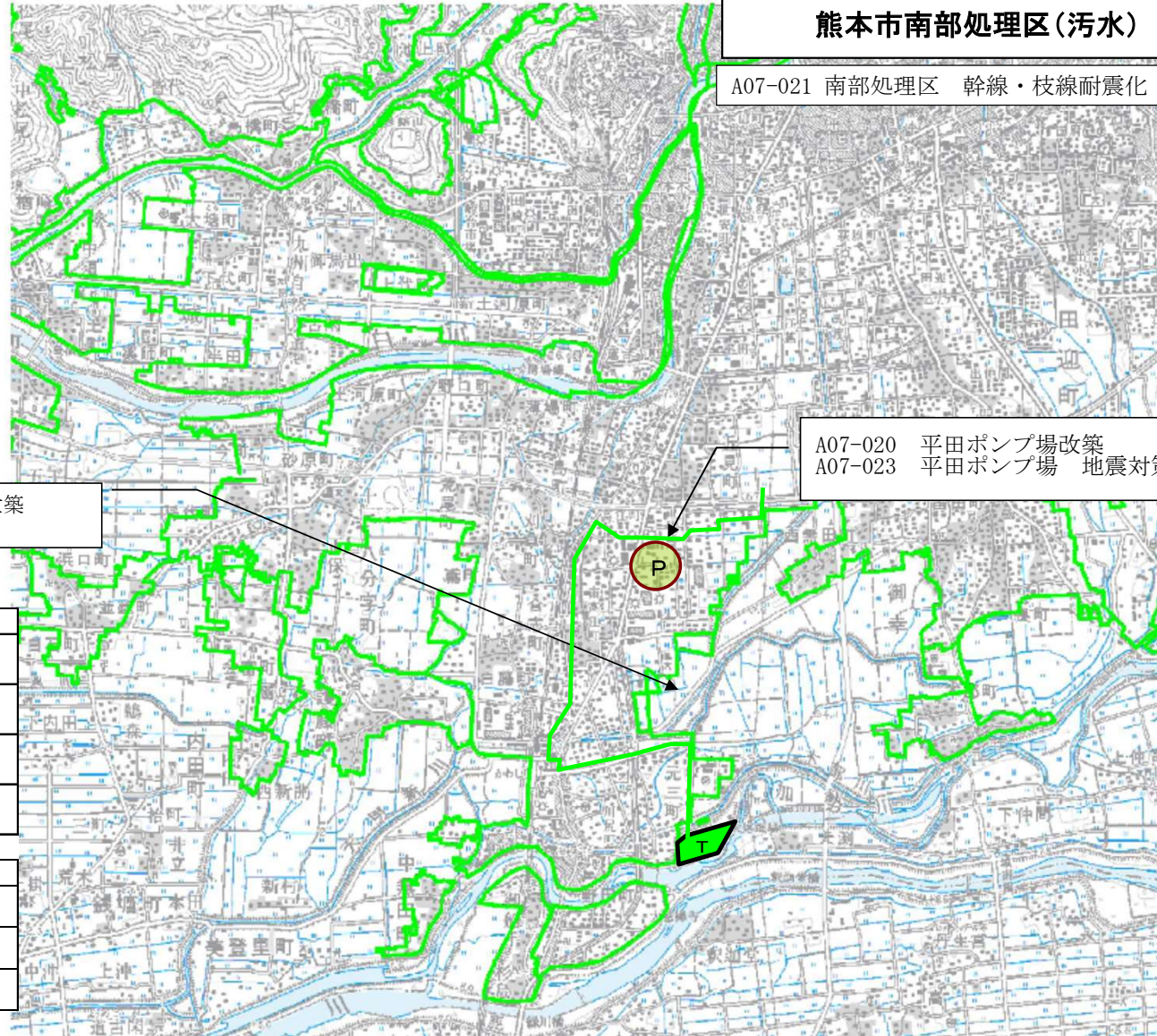
計画の名称	熊本市公共下水道事業（防災・安全）【第2期】		
計画の期間	平成27年度 ～ 平成30年度（4年間）	交付対象	熊本市

熊本市南部処理区(汚水)

A07-021 南部処理区 幹線・枝線耐震化

A07-020 平田ポンプ場改築
A07-023 平田ポンプ場 地震対策

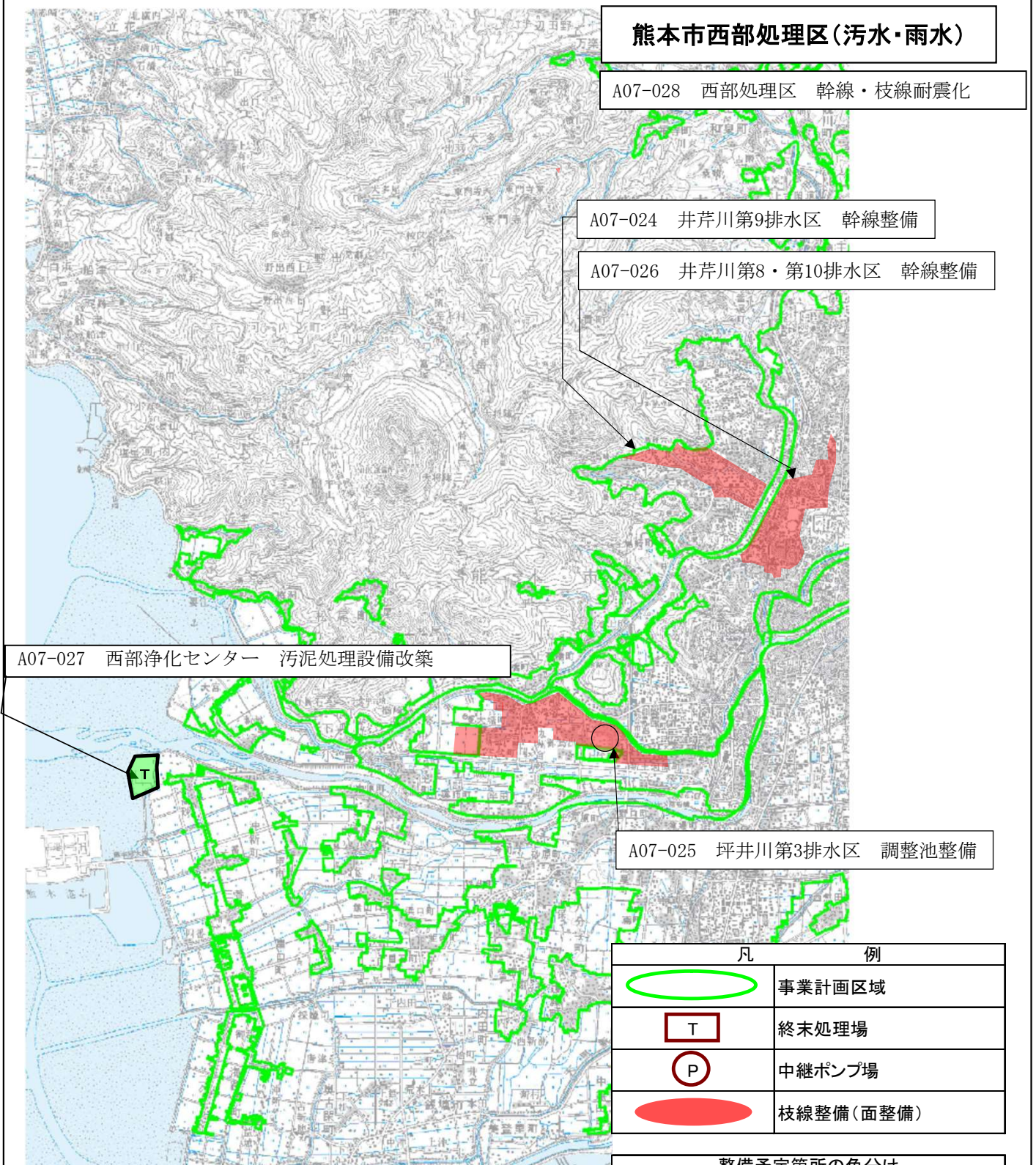
A07-019 南部浄化センター 水処理設備改築
A07-022 南部浄化センター 地震対策



凡 例	
	事業計画区域
	終末処理場
	中継ポンプ場
	枝線整備(面整備)

整備予定箇所の色分け	
	新設工事
	増設工事
	改築更新工事

計画の名称	熊本市公共下水道事業（防災・安全）【第2期】		
計画の期間	平成27年度 ～ 平成30年度（4年間）	交付対象	熊本市



熊本市西部処理区(汚水・雨水)
 A07-028 西部処理区 幹線・枝線耐震化

A07-024 井芹川第9排水区 幹線整備

A07-026 井芹川第8・第10排水区 幹線整備

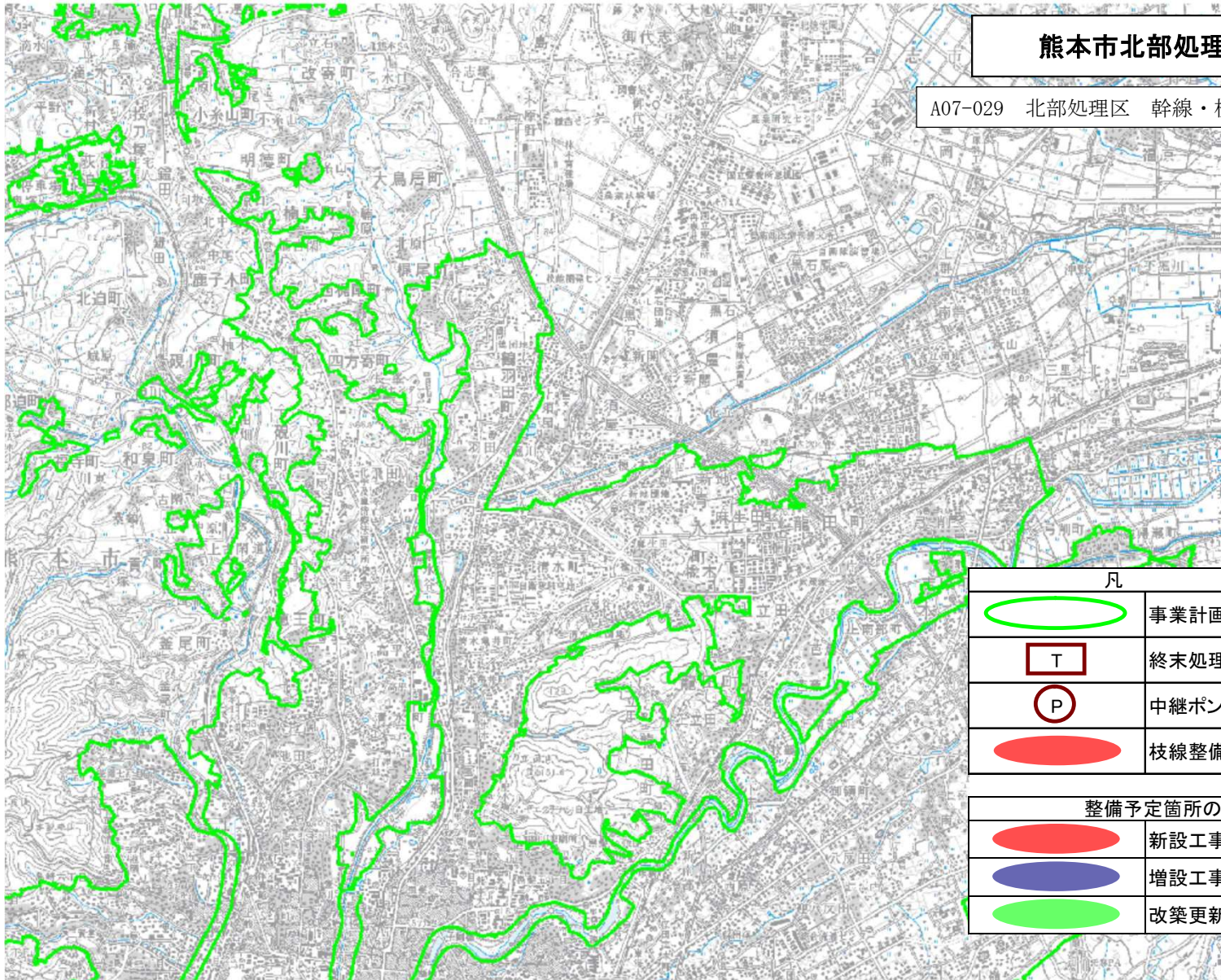
A07-027 西部浄化センター 汚泥処理設備改築

A07-025 坪井川第3排水区 調整池整備

凡	例
	事業計画区域
	終末処理場
	中継ポンプ場
	枝線整備(面整備)

整備予定箇所の色分け	
	新設工事
	増設工事
	改築更新工事

計画の名称	熊本市公共下水道事業(防災・安全)【第2期】		
計画の期間	平成27年度 ~ 平成30年度 (4年間)	交付対象	熊本市



熊本市北部処理区(汚水)

A07-029 北部処理区 幹線・枝線耐震化

凡 例	
	事業計画区域
	終末処理場
	中継ポンプ場
	枝線整備(面整備)

整備予定箇所の色分け	
	新設工事
	増設工事
	改築更新工事

計画の名称	熊本市公共下水道事業（防災・安全）【第2期】		
計画の期間	平成27年度 ～ 平成30年度（4年間）	交付対象	熊本市

- 中部処理区
- 河内処理区
- 東部処理区
- 富合処理区
- 南部処理区
- 城南処理区
- 西部処理区
- 植木処理区
- 北部処理区

熊本市処理区共通(汚水・雨水)

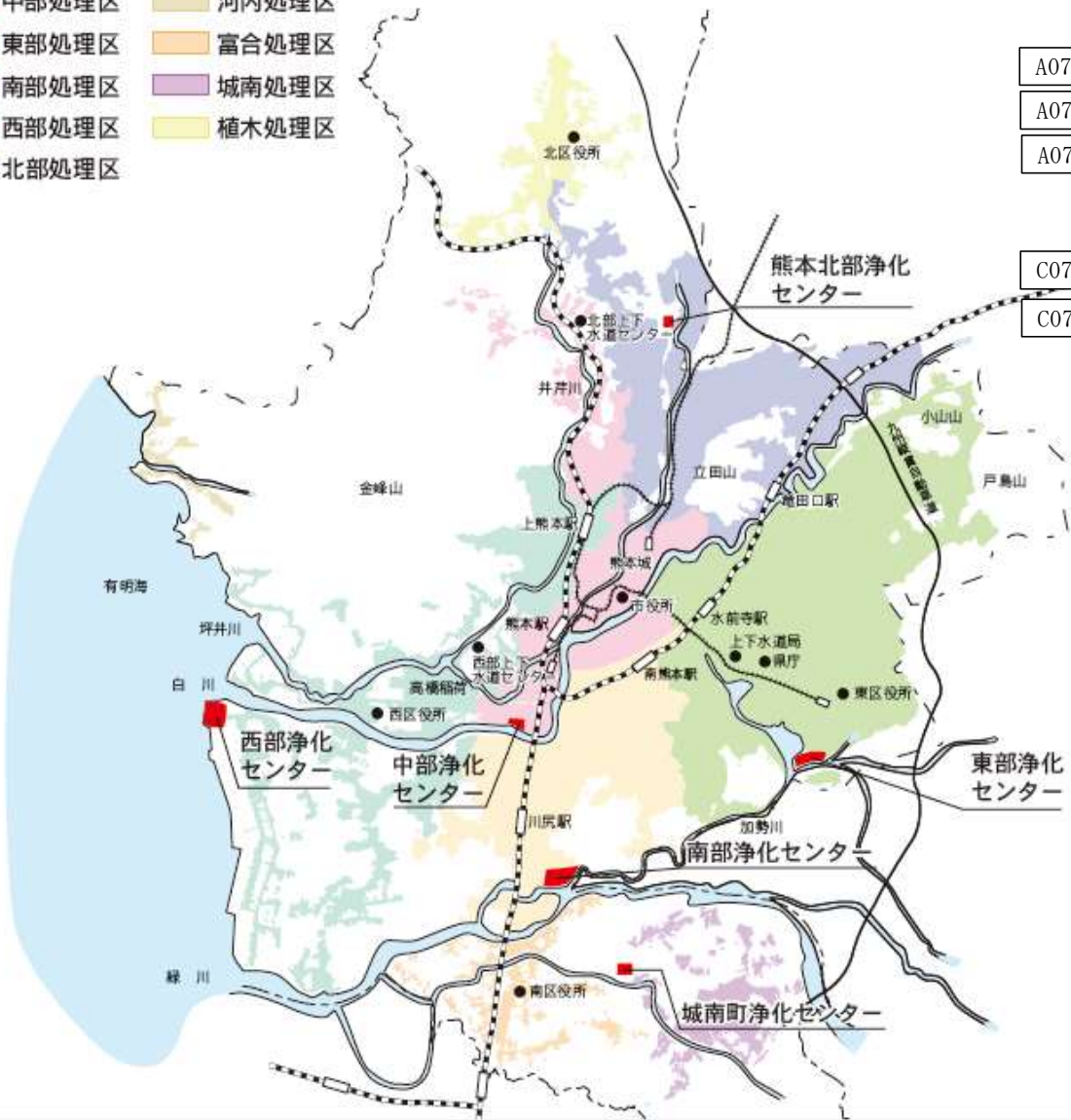
A07-030 雨水整備計画策定業務

A07-031 マンホールトイレシステム

A07-032 下水道総合地震対策計画策定

C07-002 マンホールトイレシステム

C07-003 下水道BCP策定



社会資本総合整備計画

熊本市公共下水道事業(防災・安全)【第2期】(地震対策)(重点計画)
〔事後評価書〕(案)

令和4年3月

熊本県 くまもと 熊本市 し

社会資本総合整備計画 事後評価書

令和4年3月 日

計画の名称	熊本市公共下水道事業（防災・安全）【第2期】（地震対策）（重点計画）											
計画の期間	平成30年度 ～ 平成30年度（1年間）			交付対象	熊本市							
計画の目標	公共下水道の着実な整備を行い、熊本市総合計画に掲げられた「安全で利便性が高い都市基盤の充実」の実現に寄与する。											
計画の成果目標（定量的指標）	<p>①熊本市下水道総合地震対策計画で定めたマンホールトイレの整備率を46.4%（H28）から100%（H30）に増加させる。</p> <p>②熊本市下水道総合地震対策計画で定めた処理場・ポンプ場施設の耐震対策実施率を26.1%（H28）から29.9%（H30）に増加させる。</p>											
定量的指標の定義及び算定式									定量的指標の現況値及び目標値			備考
									当初現況値	中間目標値	最終目標値	
									(H28)		(H30)	(定量的指標の現況値及び目標値の取扱い) H28=H28末値 H30=H30末目標値
①マンホールトイレの整備率 計画期間内整備済基数／計画期間内整備予定基数									46.4%	-	100.0%	
②施設の耐震対策実施率 耐震対策実施済施設数（箇所）／下水道総施設数（箇所）									26.1%	-	29.9%	
全体事業費	合計 (A+B+C)	91 百万円	A	89 百万円	B	0 百万円	C	2 百万円	効果促進事業費の割合 C / (A+B+C)	2.2%		

事後評価

○事後評価の実施体制、実施時期	
事後評価の実施体制	事後評価の実施時期
熊本市上下水道事業運営審議会による審議	R3年10月～R4年1月
	公表の方法
	市ホームページに掲載

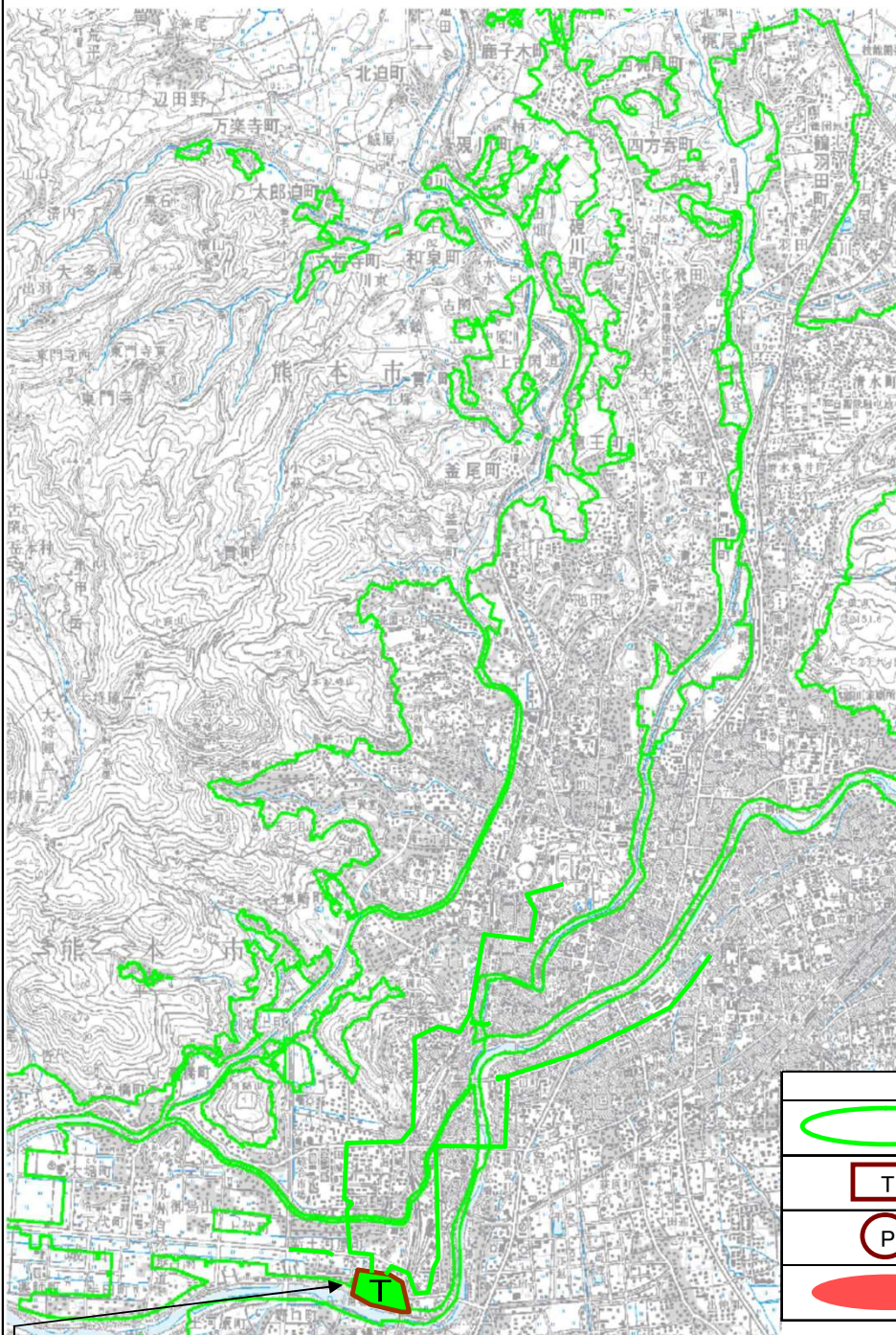
1. 交付対象事業の進捗状況																		
交付対象事業																		
A1 下水道事業																		
図面 番号	番号	事業 種別	地域 種別	交付 対象	直接 間接	事業者	事業及び 施設種別	省略 工種	要素となる事業名	事業内容	市町村名	事業実施期間（年度）					全体事業費 （百万円）	備考
												H27	H28	H29	H30	H31		
熊本市 中部処理区																		
1	A07-001	下水道	一般	熊本市	直接	熊本市	終末処理場	改築	中部浄化センター 地震対策	A市汲池池耐震補強工事 1式	熊本市						18	
1	A07-002	下水道	一般	熊本市	直接	熊本市	ポンプ場	改築	本山ポンプ場 地震対策		熊本市						0	
熊本市 東部処理区																		
2	A07-003	下水道	一般	熊本市	直接	熊本市	終末処理場	改築	東部浄化センター 地震対策		熊本市						0	
熊本市 処理区共通																		
3	A07-004	下水道	一般	熊本市	直接	熊本市	汚水	新設	マンホールトイレシステム	マンホールトイレ設置 40基	熊本市						71	
												合計					89	
B 関連社会資本整備事業																		
	番号	事業 種別	地域 種別	交付 対象	直接 間接	事業者	省略 工種	要素となる事業名	事業内容	市町村名	事業実施期間（年度） <千円>					全体事業費 （百万円）	備考	
											H27	H28	H29	H30	H31			
	無し																	
												合計					0	
C 効果促進事業																		
図面 番号	番号	事業 種別	地域 種別	交付 対象	直接 間接	事業者	省略 工種	要素となる事業名	事業内容	市町村名	事業実施期間（年度）					全体事業費 （百万円）	備考	
											H27	H28	H29	H30	H31			
熊本市 処理区共通																		
3	C07-001	下水道	一般	熊本市	直接	熊本市	汚水	新設	マンホールトイレシステム	資機材 1式	熊本市						2	
												合計					2	

2. 事業効果の発現状況、目標値の達成状況					
I 定量的資料に関連する 交付対象事業の効果の発現状況		<p>【マンホールトイレの設置】</p> <ul style="list-style-type: none"> 熊本市下水道総合地震対策計画に基づき、熊本市地域防災計画で避難所として位置づけている、市内の小・中学校および防災拠点のうち、下水道区域内にある施設を対象にマンホールトイレの設置を実施した。 平成27年度から平成30年度の4年間で市内の小・中学校28校に対して、140基のマンホールトイレを設置した。 <p>【施設の耐震対策】</p> <ul style="list-style-type: none"> 熊本市下水道総合地震対策計画に基づき、各浄化センター・ポンプ場が有する耐震性能や施設の重要度を加味し優先順位を定め、人命の確保とともに機能の確保を考慮し、耐震対策を実施した。 平成27年度から平成30年度までには、9施設を耐震対策済施設とした。 平成30年度末の施設の耐震対策実施率は、29.4%＝耐震対策実施済施設数59（箇所）／下水道総施設数201（箇所）である。 			
II 定量的指標の達成状況	指標1 (マンホールトイレの整備率)	最終目標値	100%	目標値と実績値に差が出た要因	目標達成
		最終実績値	100%		
	指標2 (施設の耐震対策実施率)	最終目標値	29.9%	目標値と実績値に差が出た要因	熊本地震の影響による入札不調等により、期間内に1施設の耐震対策工事が実施でなかったために、目標値を下回る29.4%となったが、概ね順調に進んでいる。
		最終実績値	29.4%		
III 定量的指標以外の交付対象事業の効果の発現状況 (必要に応じて記述)		全て指標に関連した事業内容である。			

3. 特記事項（今後の方針等）					
<p>【マンホールトイレ整備】</p> <ul style="list-style-type: none"> 熊本市下水道総合地震対策計画に基づき、熊本市地域防災計画との整合を図りつつ、今後も事業費確保に努め、順次避難所等への設置を進めていく。 <p>【管路施設および施設の地震対策】</p> <ul style="list-style-type: none"> 熊本市下水道総合地震対策計画に基づき、管路施設の耐震化や浄化センター・ポンプ場の耐震対策を実施している。 今後も各々の改築更新時期との整合を図りながら、順次施設の耐震対策を実施していく。 					

計画の名称	熊本市公共下水道事業（防災・安全）【第2期】（地震対策）（重点計画）		
計画の期間	平成30年度 ～ 平成30年度（1年間）	交付対象	熊本市

熊本市中部処理区(污水)



A07-001 中部浄化センター 地震対策

凡	例
	事業計画区域
	終末処理場
	中継ポンプ場
	枝線整備(面整備)

整備予定箇所の色分け	
	新設工事
	増設工事
	改築更新工事

計画の名称	熊本市公共下水道事業（防災・安全）【第2期】（地震対策）（重点計画）		
計画の期間	平成30年度 ～ 平成30年度（1年間）	交付対象	熊本市



社会資本総合整備計画

熊本市公共下水道事業(防災・安全)【第2期】(浸水対策)(重点計画)
〔事後評価書〕(案)

令和4年3月

熊本県 くまもと 熊本市 し

社会資本総合整備計画 事後評価書

令和4年3月 日

計画の名称	熊本市公共下水道事業（防災・安全）【第2期】（浸水対策）（重点計画）												
計画の期間	平成30年度 ～ 平成30年度 （1年間）				交付対象	熊本市							
計画の目標	公共下水道の着実な整備を行い、熊本市総合計画に掲げられた「安全で利便性が高い都市基盤の充実」の実現に寄与する。												
計画の成果目標（定量的指標）	①下水道による都市浸水対策達成率53.9%（H28）から54.7%（H30）に増加させる。												
定量的指標の定義及び算定式	①下水道による都市浸水対策達成率 浸水対策完了済み面積（ha）／浸水対策を実施すべき面積（ha）									定量的指標の現況値及び目標値			備考
										当初現況値 (H28)	中間目標値 (H28)	最終目標値 (H30)	
										54%		55%	(定量的指標の現況値及び目標値の取扱い) H28=H28末値 H30=H30末目標値
全体事業費	合計 (A+B+C)	1,295 百万円	A	1,295 百万円	B	0 百万円	C	0 百万円	効果促進事業費の割合 C / (A+B+C)		0.0%		

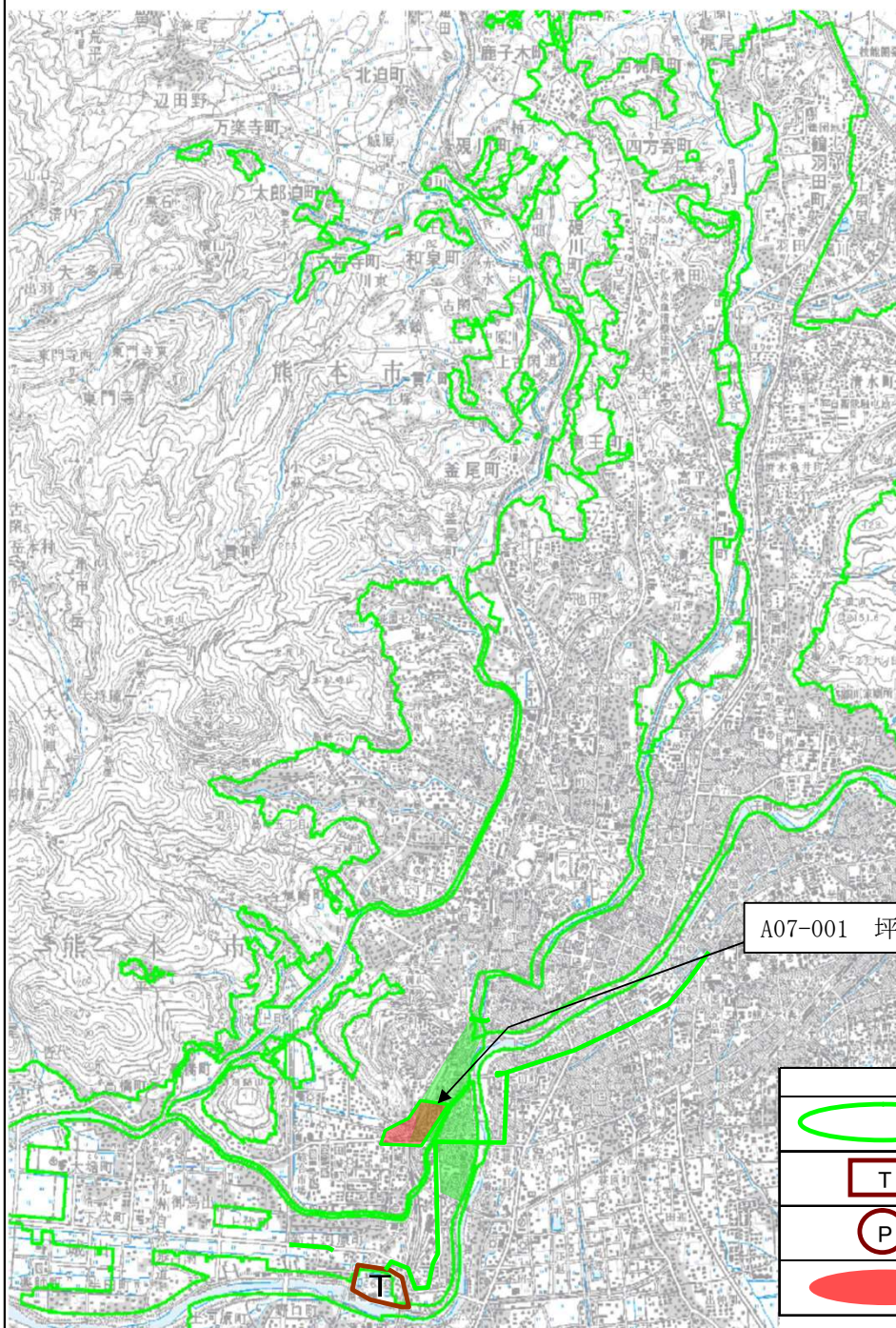
事後評価	
○事後評価の実施体制、実施時期	
事後評価の実施体制	事後評価の実施時期
熊本市上下水道事業運営審議会による審議	R3年10月～R4年1月
	公表の方法
	市ホームページに掲載

1. 交付対象事業の進捗状況																		
交付対象事業																		
A1 下水道事業																		
図面 番号	番号	事業 種別	地域 種別	交付 対象	直接 間接	事業者	事業及び 施設種別	省略 工種	要素となる事業名	事業内容	市町村名	事業実施期間（年度）					全体事業費 （百万円）	備考
												H27	H28	H29	H30	H31		
熊本市 中部処理区																		
1	A07-001	下水道	一般	熊本市	直接	熊本市	雨水	新設	坪井川第5排水区 幹線整備		熊本市						326	
熊本市 東部処理区																		
2	A07-002	下水道	一般	熊本市	直接	熊本市	雨水	新設	鶯川第2排水区 幹線整備		熊本市						0	
熊本市 西部処理区																		
3	A07-003	下水道	一般	熊本市	直接	熊本市	雨水	新設	坪井川第3排水区 調整池整備		熊本市						969	
3	A07-004	下水道	一般	熊本市	直接	熊本市	雨水	新設	井芹川第8・10排水区 幹線整備		熊本市						0	
合計															1,295			
B 関連社会資本整備事業																		
図面 番号	番号	事業 種別	地域 種別	交付 対象	直接 間接	事業者	省略 工種	要素となる事業名	事業内容	市町村名	事業実施期間（年度） <千円>					全体事業費 （百万円）	備考	
											H27	H28	H29	H30	H31			
	無し																	
合計															0			
C 効果促進事業																		
図面 番号	番号	事業 種別	地域 種別	交付 対象	直接 間接	事業者	省略 工種	要素となる事業名	事業内容	市町村名	事業実施期間（年度）					全体事業費 （百万円）	備考	
											H27	H28	H29	H30	H31			
	無し																	
2. 事業効果の発現状況、目標値の達成状況																		
I 定量的資料に関連する 交付対象事業の効果の発現状況							<p>【浸水対策の実施】</p> <p>・過去の浸水実績をもとに特に被害が大きく、早急に整備を行うべき地区として「浸水対策重点6地区」を選定し事業を実施している。また、熊本駅周辺整備事業に伴う雨水流出量の増加等に伴い必要な雨水管渠の整備を実施した。</p> <p>平成27年度から平成30年度までには、浸水重点6地区のひとつである加勢川第6排水区（若葉・秋津新町・東町の290.7ha）と坪井川第5排水区（熊本駅周辺地区の82ha）の2地区について整備を実施した。</p>											
II 定量的指標の達成状況							指標1 （下水道による都市浸水達成率）	最終目標値	54.7%	目標値と実績値 に差が出た要因	計画どおり目標値54.7%を達成することができた。 （達成率：浸水対策完了済5,379.5ha/浸水対策予定面積5,379.5ha=100%）							
								最終実績値	54.7%									
III 定量的指標以外の交付対象事業の効果の発現状況 （必要に応じて記述）							全て指標に関連した事業内容である。											
3. 特記事項（今後の方針等）																		
<p>【浸水対策の実施】</p> <p>・引き続き重点地区について整備を進めており、今後も浸水被害の早期解消のため事業を推進していく。</p>																		

(防災・安全交付金)

計画の名称	熊本市公共下水道事業（防災・安全）【第2期】（浸水対策）（重点計画）		
計画の期間	平成30年度 ～ 平成30年度（1年間）	交付対象	熊本市

熊本市中部処理区(雨水)



A07-001 坪井第5排水区 幹線整備

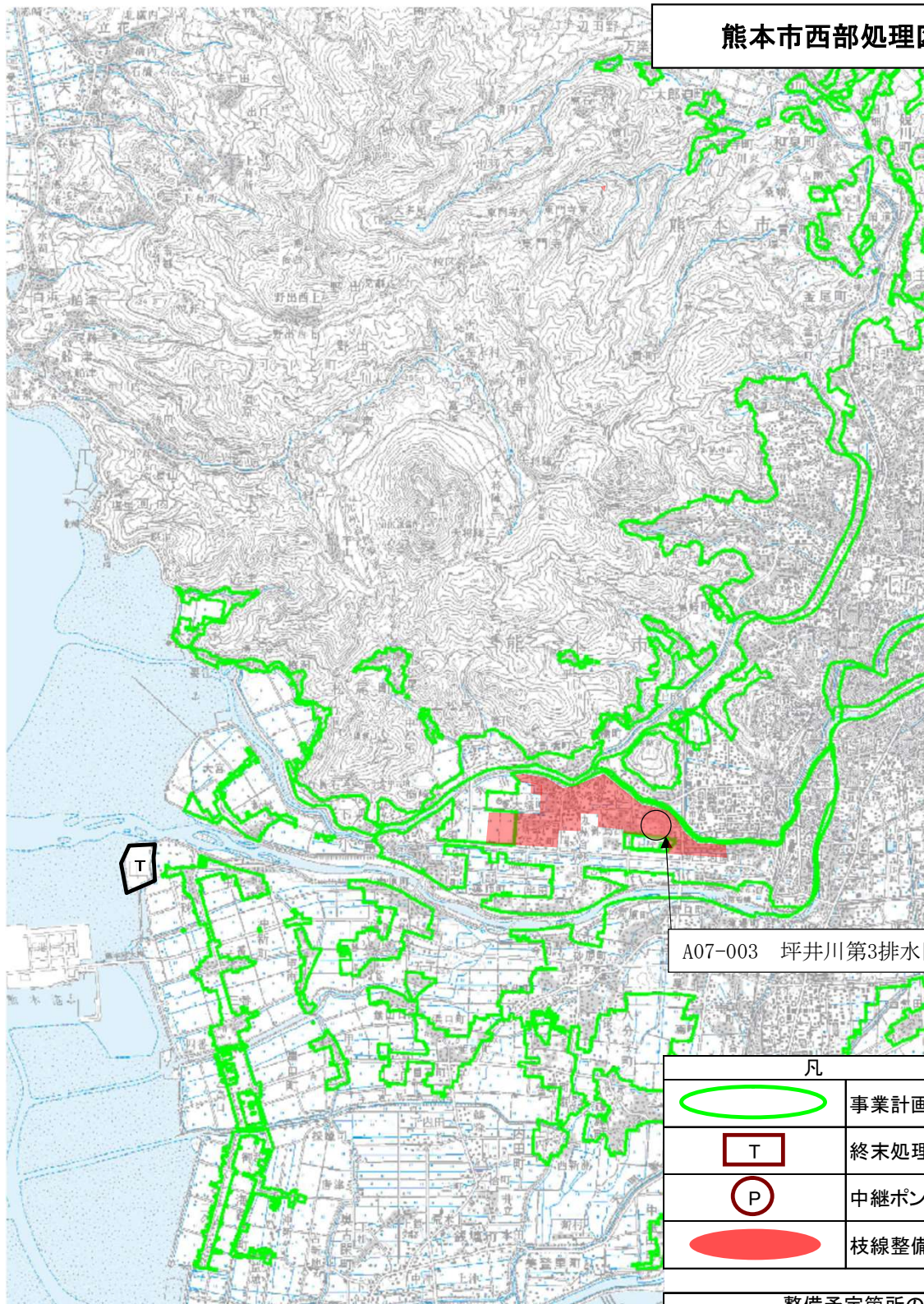
凡	例
	事業計画区域
	終末処理場
	中継ポンプ場
	枝線整備(面整備)

整備予定箇所の色分け	
	新設工事
	増設工事
	改築更新工事

(防災・安全交付金)

計画の名称	熊本市公共下水道事業 (防災・安全) 【第2期】 (浸水対策) (重点計画)		
計画の期間	平成30年度 ~ 平成30年度 (1年間)	交付対象	熊本市

熊本市西部処理区(雨水)



A07-003 坪井川第3排水区 調整池整備

凡	例
	事業計画区域
	終末処理場
	中継ポンプ場
	枝線整備(面整備)

整備予定箇所の色分け	
	新設工事
	増設工事
	改築更新工事