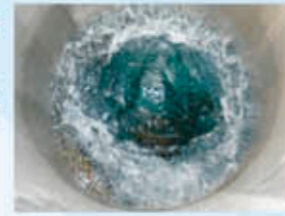


上水道 熊本市上下水道局は熊本ならではのウォーターライフを支えています。下水道

定期的な水質検査で安全・安心な水道水をお届けします

熊本市上下水道局では、水質基準に適合した水をお客さまへお届けしています。安全で安心な水道水をお届けするため、「水質検査計画」に基づき水質基準項目や水質管理目標設定項目など様々な項目を定期的に検査しています。

平成22年度の定期検査結果の一部を報告します。更に詳しい検査結果は、上下水道局のホームページでもご覧いただけます。



1 水道用井戸水の検査
健康水源地の5号井など



原水 検査年3回*

井戸からくみあげたそのままの水
*水質の状況に応じて臨時の検査も随時行っています。

2 配水場・配水池の検査
健康配水場など



浄水 検査年2回*

原水を塩素消毒(一部ろ過)した水

3 給水栓末端の検査
公園や公民館など



給水栓水 検査月1回

蛇口から出る水 残留塩素、色、濁りは毎日検査

| 検査項目 | 水質基準 | 主な検査地点(給水栓水) | | 分類 | |
|-----------------|--------------|--------------|-----------|----------|----|
| | | 熊本市上下水道局 | 花畑公園 | | |
| 1 一般細菌 | 100個/mL以下 | 0 | 0 | 病原生物 | |
| 2 大腸菌 | 検出されないこと | 不検出 | 不検出 | | |
| 3 水銀 | 0.0005mg/L以下 | 0.00005未満 | 0.00005未満 | | |
| 4 鉛 | 0.01mg/L以下 | 0.001未満 | 0.001未満 | 無機物質・重金属 | |
| 5 ヒ素 | 0.01mg/L以下 | 0.001未満 | 0.001 | | |
| 6 硝酸・亜硝酸窒素 | 10mg/L以下 | 3.22 | 3.57 | 色 | |
| 7 テトラクロロエチレン | 0.01mg/L以下 | 0.001未満 | 0.001未満 | | |
| 8 ベンゼン | 0.01mg/L以下 | 0.001未満 | 0.001未満 | | |
| 9 総トリハロメタン | 0.1mg/L以下 | 0.001未満 | 0.001未満 | | |
| 10 鉄 | 0.3mg/L以下 | 0.01未満 | 0.01未満 | | |
| 11 マンガン | 0.05mg/L以下 | 0.001未満 | 0.001未満 | | |
| 12 塩化物イオン | 200mg/L以下 | 9.4 | 14.8 | | |
| 13 Ca、Mg等(硬度) | 300mg/L以下 | 81 | 71 | | |
| 14 蒸発残留物 | 500mg/L以下 | 181 | 188 | | |
| 15 有機物(全有機炭素の量) | 3mg/L以下 | 0.3未満 | 0.3未満 | | |
| 16 pH値 | 5.8~8.6 | 7.1 | 7.3 | 味覚 | |
| 17 味 | 異常でないこと | 異常なし | 異常なし | | |
| 18 臭気 | 異常でないこと | 異常なし | 異常なし | | |
| 19 色度 | 5度以下 | 0.5未満 | 0.5未満 | 基礎的性状 | |
| 20 濁度 | 2度以下 | 0.1未満 | 0.1未満 | | |
| 衛生上の措置 | 残留塩素 | 0.1mg/L以上 | 0.2 | 0.2 | 消毒 |

※紙面の都合により一部抜粋しておりますが、すべての項目について基準に適合しています。

安全で快適な暮らしの為に厳しい水質検査があります

浄化センターで処理され川や海へ放流される水は、下水道法に定められた基準に基づき管理しています。詳しい水質検査結果については、上下水道局のホームページでご覧いただけます。

4 放流水の水質検査
各浄化センター



放流水 検査月2回*

*処理状況確認の検査は常に行っています。

| 検査項目(排水基準) | pH | BOD ※1 | SS ※2 | 大腸菌群数 | |
|------------|---------|------------|----------|----------|---------------------------|
| | | 5.8以上8.6以下 | 15mg/L以下 | 40mg/L以下 | 3,000個/cm ³ 以下 |
| 中部浄化センター | 流入水 | 7.4 | 207.0 | 178.0 | 417,000.0 |
| | 放流(処理)水 | 7.0 | 3.5 | 3.0 | 1.5 |
| 東部浄化センター | 流入水 | 7.4 | 195.0 | 185.0 | 185,000.0 |
| | 放流(処理)水 | 6.8 | 3.2 | 2.6 | 6.8 |
| 南部浄化センター | 流入水 | 7.4 | 198.0 | 167.0 | 168,333.0 |
| | 放流(処理)水 | 6.5 | 2.9 | 3.7 | 1.0 |
| 西部浄化センター | 流入水 | 7.2 | 165.0 | 161.0 | 290,833.0 |
| | 放流(処理)水 | 6.9 | 1.7 | 1.8 | 2.0 |
| 城南町浄化センター | 流入水 | 7.5 | 230.0 | 246.0 | 205,000.0 |
| | 放流(処理)水 | 7.1 | 1.4 | 2.5 | 5.4 |

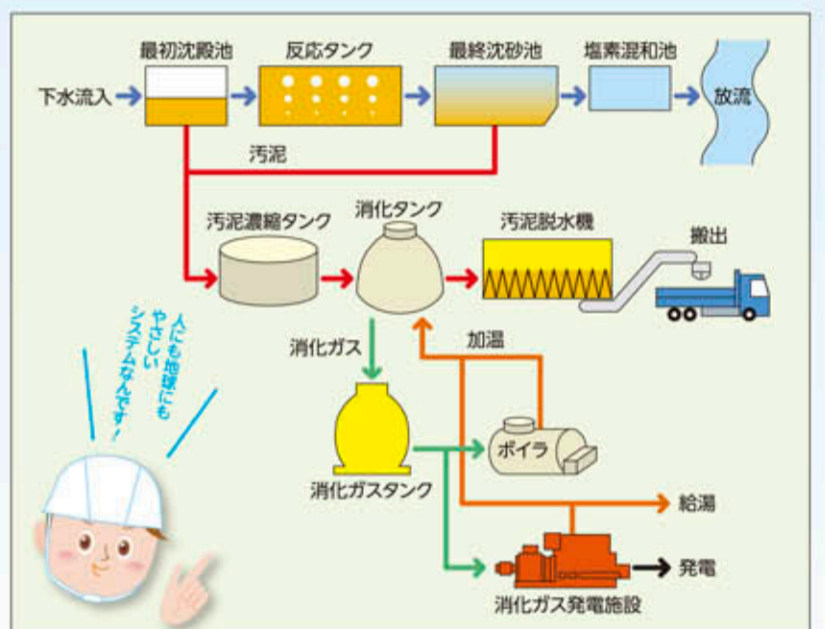
※1:生物学的酸素要求量(Biochemical Oxygen Demand)と呼ばれ、有機物などによる水の汚れの度合いを示す指標の一つです。
※2:浮遊物質(Suspended Solids)と呼ばれ、水中に浮遊する粒径2mm以下の不溶解性物質の総称で、水の濁りの度合いを示します。

最先端の環境技術を持つ浄化センターは下水道の心臓部です

環境とエネルギーコストにやさしい「消化ガス発電」



消化ガスは、下水処理の際発生した汚泥を、汚泥消化槽の中で微生物によって分解されるときに発生するメタン(約60%)とCO₂(約40%)を含むガスです。現在この消化ガスは汚泥消化槽で効率よくメタン発酵させるための加温や場内の給湯などに活用しています。近年、地球温暖化対策やエコロジーへの関心が高まり、排出物を有効利用した消化ガス発電システムが注目されています。



このため、平成25年度に中部浄化センターにおいて消化ガス発電施設(500kw)の運転を開始し、場内の電力に使用する予定です。

貴重な水資源を守るために! 漏水の調査・早期発見にご協力ください。



漏水の調査について

- 上下水道局では、貴重な水資源の有効利用のため、定期的に漏水調査を実施しています。調査は上下水道局職員および委託先の専門業者(県外の業者を含む)で行っています。
- 道路上から水道メーターまでを行いますので、お客様の敷地内に立ち入らせていただくことになります。
- お客様のご協力とご理解が必要です。ご迷惑をおかけしますがよろしくお願いいたします。
- なお、調査員は「漏水調査」の腕章と「身分証明書」を携帯しており、この調査において調査料金をいただくことはありません。漏水調査の訪問時、ご不審の際は下記までお問い合わせください。

漏水の発見・修繕について

- 上下水道局では、水の有効利用を図るため、漏水の早期発見・早期修繕に努めています。道路上または宅地内のメーターまでの漏水を発見された場合は、下記までご連絡ください。
- また、上下水道局では2か月ごとにメーター検針を行っています。その際メーターのパイロットが回っている場合は「水道検針時のお知らせ」(青色の紙)をお届けしています。蛇口等が完全に閉まっていない場合もありますので、お客様もメーターをご確認いただき、宅地内で漏水していないか定期的にご確認をお願いします。
- なお、メーターから家側の漏水修繕は、お客様負担となりますので、お客様から上下水道局指定の水道工事が「水道検針時のお知らせ」(青色の紙)裏面の水道修繕センターへご連絡され、早期の修繕をお願いします。



ご連絡 お問い合わせ 漏水調査については 漏水対策室 漏水防止班 ☎361-5553 漏水の発見・修繕については 漏水対策室 お客様相談班 ☎361-5555

下水道使用開始・廃止の届出をお忘れなく

水道水や井戸水・温泉水などをお使いの方が、下水道に接続して汚水を流し始めたら使用開始の届出が必要となります。また、転居などにより使用を廃止される場合にも届出が必要です。廃止のお届けがないと、料金が請求され続けますのでご注意ください。なお、水道水だけをお使いの場合、下水道使用料は水道料金と合わせて請求しています。詳しくは下記のお問い合わせ先まで。

お問い合わせ 料金課 ☎361-5400

排水設備に関する相談や診断 臭いが気になる、排水が流れにくい、など 悩み解決!排水設備の無料診断

排水設備の老朽化、排水の臭いが気になる、排水の詰まりなど、排水設備に関する疑問や、悩みをお持ちの方に対して相談や現地での診断を無料で行っています。*なお、対象は、熊本市内に在住で、下水道接続世帯に限らせていただきます。*管内の洗浄や詰まり除去、補修工事等は行いません。

お問い合わせ 公益財団法人熊本市下水道技術センター ☎223-5721

